

รายงานผลการดำเนินงานนวัตกรรมการเรียนรู้ของครู เพื่อยกระดับผลสัมฤทธิ์ทางการศึกษาของสถานศึกษานำร่องพื้นที่นวัตกรรม

1. ชื่อนวัตกรรม

เรื่อง กลยุทธ์การพัฒนาการจัดการเรียนรู้ในยุคดิจิทัลเพื่อพัฒนาคุณภาพการศึกษาของผู้เรียน โดยใช้กระบวนการ PLC โรงเรียนบ้านคูขาด(ศรีวิทยาการ) สังกัดสำนักงานเขตพื้นที่การศึกษาประถมศึกษาอุบลราชธานีเขต 1

2. ผู้จัดทำนวัตกรรม

นางสาวนารีรัตน์ พลศรี

3. ระยะเวลาในการดำเนินการพัฒนานวัตกรรม

16 พฤษภาคม 2567-30 เมษายน 2568

4. ที่มาและความสำคัญของปัญหา

สภาพปัญหาการบริหารจัดการสถานศึกษาและคุณภาพการศึกษาของสถานศึกษาการเปลี่ยนแปลงในยุคศตวรรษที่ 21 ส่งผลต่อวิถีชีวิตของคนในสังคม ระบบการศึกษาจึงจำเป็นต้องพัฒนา ตอบสนองต่อการเปลี่ยนแปลงที่เกิดขึ้นนี้ด้วย เดิมการศึกษามุ่งเน้นให้ผู้เรียนมีทักษะเพียงอ่านออกเขียนได้เท่านั้น แต่สำหรับในศตวรรษที่ 21 ต้องมุ่งเน้นให้ผู้เรียนเกิดการปฏิบัติ และการสร้างแรงบันดาลใจไปพร้อมกัน กล่าวคือ จะไม่เป็นเพียงผู้รับ (Passive Learning) อีกต่อไป แต่ผู้เรียนต้องฝึกการเรียนรู้จากการลงมือปฏิบัติและการแสวงหาความรู้ด้วยตนเอง (Active Learning) โดยมีครูเป็น “โค้ช” ที่คอยออกแบบการเรียนรู้เพื่อช่วยผู้เรียนให้บรรลุผลได้ประการสำคัญ คือ ครูในศตวรรษที่ 21 จะต้องไม่ตั้งตนเป็น “ผู้รู้” แต่ต้องแสวงหาความรู้ไปพร้อมๆ กันกับผู้เรียนในขณะเดียวกัน ดังนั้นการเรียนรู้ในศตวรรษที่ 21 ต้องก้าวข้าม “สาระวิชา” ไปสู่การเรียนรู้ “ทักษะแห่งศตวรรษที่ 21” (21st Century Skills) ซึ่งครูจะเป็นผู้สอนไม่ได้แต่ต้องให้นักเรียนเป็นผู้เรียนรู้ด้วยตนเอง โดยครูจะออกแบบการเรียนรู้ฝึกฝนให้ตนเองเป็นโค้ช (Coach) และอำนวยความสะดวก (Facilitator) ในการเรียนรู้แบบใช้ปัญหาเป็นฐาน (Problem-Based Learning : PBL) ของนักเรียนสิ่งที่เป็นตัวช่วยของครูในการจัดการเรียนรู้คือชุมชนการเรียนรู้ครูเพื่อศิษย์ (Professional Learning Communities : PLC) ซึ่งเกิดจากการรวมตัวกันของครูเพื่อแลกเปลี่ยนประสบการณ์การทำงานที่ของครูแต่ละคนนั่นเอง (คู่มือประกอบการอบรมการขับเคลื่อนกระบวนการ PLC, สำนักพัฒนาครูและบุคลากรการศึกษาขั้นพื้นฐาน สพฐ., 2563)

จากเหตุผลดังกล่าว ข้าพเจ้าในฐานะผู้บริหารสถานศึกษา โรงเรียนบ้านคูขาด(ศรีวิทยาการ) สำนักงานเขตพื้นที่การศึกษาประถมศึกษาอุบลราชธานี เขต 1 มีความต้องการในการขับเคลื่อนกระบวนการชุมชนการเรียนรู้ทางวิชาชีพครู (PLC) ให้ประสบผลสำเร็จ จึงมีความสนใจที่จะสร้างรูปแบบการบริหาร เรื่อง กลยุทธ์การบริหารจัดการเพื่อเสริมสร้างชุมชนการเรียนรู้ทางวิชาชีพครู (PLC) โรงเรียนบ้านคูขาด(ศรีวิทยาการ) เป็นแนวทางในการขับเคลื่อนชุมชน การเรียนรู้ทางวิชาชีพครู ให้มีคุณภาพและได้มาตรฐาน

5. วัตถุประสงค์

วัตถุประสงค์ ของการจัดทำนวัตกรรม การพัฒนาการจัดการเรียนรู้เพื่อพัฒนา คุณภาพการศึกษาของผู้เรียนในยุคศตวรรษที่ 21 โดยใช้กระบวนการ PLC (Professional Learning Community) โรงเรียนบ้านคูขาด(ศรีวิทยาการ)

1. **เพื่อพัฒนากระบวนการจัดการเรียนรู้:** พัฒนาการจัดการเรียนรู้ที่เน้นผู้เรียนเป็นสำคัญ (Learner-Centered Learning) โดยส่งเสริมให้ผู้เรียนมีส่วนร่วมในการเรียนรู้ และพัฒนาทักษะที่จำเป็นในศตวรรษที่ 21 ทักษะการคิดเชิงวิพากษ์ ทักษะการแก้ปัญหา ทักษะการสื่อสาร และทักษะการทำงานร่วมกัน
2. **เพื่อสร้างชุมชนแห่งการเรียนรู้:** สร้างชุมชนแห่งการเรียนรู้ (Learning Community) ที่เข้มแข็ง โดยส่งเสริมให้ครูและบุคลากรทางการศึกษามีการแลกเปลี่ยนเรียนรู้ ประสบการณ์ และแนวปฏิบัติที่ดีร่วมกัน เพื่อพัฒนาการจัดการเรียนรู้ให้มีประสิทธิภาพยิ่งขึ้น
3. **เพื่อส่งเสริมการใช้เทคโนโลยี:** ส่งเสริมการใช้เทคโนโลยีในการจัดการเรียนรู้ โดยนำเทคโนโลยีมาเป็นเครื่องมือในการพัฒนาสื่อการเรียนรู้ การจัดการเรียนรู้ และการวัดผลประเมินผล เพื่อเพิ่มประสิทธิภาพและประสิทธิผลของการจัดการเรียนรู้
4. **เพื่อวัดผลและประเมินผลการเรียนรู้:** พัฒนาระบบการวัดผลและประเมินผลการเรียนรู้ที่หลากหลายและครอบคลุม ทั้งการวัดผลสัมฤทธิ์ทางการเรียนรู้ และการวัดพัฒนาการด้านต่างๆ ของผู้เรียน เพื่อนำผลการวัดและประเมินมาปรับปรุงการจัดการเรียนรู้ให้ดียิ่งขึ้น
5. **เพื่อให้ครูได้นวัตกรรมการศึกษาคนละ 1 นวัตกรรมใน 1 ปีการศึกษา**

6. กลุ่มเป้าหมาย

1. ข้าราชการครูและบุคลากรทางการศึกษาโรงเรียนบ้านคูขาด(ศรีวิทยาการ) จำนวน 9 คน 9 นวัตกรรม
2. นักเรียนระดับชั้นปฐมวัยโรงเรียนบ้านคูขาด(ศรีวิทยาการ) จำนวน 24 คน
3. นักเรียนระดับชั้นประถมศึกษาปีที่ 1-6 โรงเรียนบ้านคูขาด(ศรีวิทยาการ) จำนวน 91 คน

7. เครื่องมือที่ใช้

นวัตกรรม การพัฒนาการจัดการเรียนรู้เพื่อพัฒนา คุณภาพการศึกษาของผู้เรียนในยุคศตวรรษที่ 21 โดยใช้กระบวนการ PLC (Professional Learning Community) โรงเรียนบ้านคูขาด(ศรีวิทยาการ) และคู่มือการใช้นวัตกรรม

8. กระบวนการพัฒนานวัตกรรม

นวัตกรรม การพัฒนาการจัดการเรียนรู้เพื่อพัฒนา คุณภาพการศึกษาของผู้เรียนในยุคศตวรรษที่ 21 โดยใช้กระบวนการ PLC (Professional Learning Community) โรงเรียนบ้านคูขาด(ศรีวิทยาการ)

การพัฒนาการจัดการเรียนรู้เพื่อพัฒนาคุณภาพการศึกษาของผู้เรียนในยุคศตวรรษที่ 21 โดยใช้กระบวนการ PLC (Professional Learning Community) มีกระบวนการและขั้นตอนที่สำคัญดังนี้:

การบริหารโรงเรียนโดยใช้กระบวนการ PLC (Professional Learning Community) เป็นแนวทางที่มุ่งเน้นการมีส่วนร่วมของครูและบุคลากรทางการศึกษาในการพัฒนาการเรียนรู้และยกระดับคุณภาพการศึกษาของนักเรียน โดยมีขั้นตอนและกระบวนการที่สำคัญดังนี้:

2. กระบวนการพัฒนานวัตกรรมอย่างเป็นระบบ

การพัฒนานวัตกรรมก้าวกรุยว่าดำเนินการตามขั้นตอนดังนี้

ขั้นที่ 1 การวางแผน (P: Plan)

1.1 การวิเคราะห์สภาพปัญหาและบริบท (Context Analysis)

- ศึกษาสภาพปัญหาเกี่ยวกับการจัดการเรียนการสอนในแต่ละชั้น
- วิเคราะห์บริบทสภาพปัจจุบันปัญหาตัวผู้เรียนและครูผู้สอน

1.2 การกำหนดวัตถุประสงค์การพัฒนา (Objective Setting)

- กำหนดเป้าหมายการพัฒนาทั้งด้านความรู้ ทักษะ และนวัตกรรม
- ระบุตัวชี้วัดความสำเร็จที่สอดคล้องกับวัตถุประสงค์

1.3 การออกแบบกรอบการพัฒนา (Development Framework Design)

- ออกแบบโครงสร้างชุดกิจกรรมการเรียนรู้ตามรูปแบบที่ต้องการเน้น
- กำหนดขอบเขตเนื้อหาและทักษะที่จะพัฒนาในแต่ละนวัตกรรม

ขั้นที่ 2 การปฏิบัติตามแผน (D: Do)

2.1 การพัฒนาชุดกิจกรรมการเรียนรู้ (Learning Activities Development) ของแต่ละนวัตกรรม

ที่	นวัตกรรมการศึกษา	ผู้พัฒนา	ระยะเวลาการดำเนินงาน
1	การพัฒนานวัตกรรมการศึกษาในยุคศตวรรษที่ 21 ด้วยกระบวนการ PLC โรงเรียนบ้านคูขาด(ศรีวิทยาคาร)	นางสาวนารัตน์ พลศรี	ปีการศึกษา 2567
2	กิจกรรมร้อยเชือกสร้างรูปแบบกระตุ้นพัฒนาการด้านกล้ามเนื้อมัดเล็กและสติปัญญาในเด็กปฐมวัย สำหรับนักเรียนชั้นอนุบาลปีที่ 2	นางพรเพ็ญ วิชาผง	ปีการศึกษา 2567
3	การจัดการเรียนรู้โดยใช้วัฏจักรการสืบเสาะ เรื่อง ข้าวเกรียบว่าวมหัทศวรรย์ ของนักเรียนชั้นอนุบาลปีที่ 3 โรงเรียนบ้านคูขาด(ศรีวิทยาคาร)	นางสาวฤทัยวรรณ บุญจง	ปีการศึกษา 2567
4	การพัฒนาการเรียนรู้คำในมาตราตัวสะกด แม่กด ใช้บัตรคำแยกสี โดยใช้สมองเป็นฐาน (Brain Based Learning : BBL) สำหรับนักเรียนชั้นประถมศึกษาปีที่ 1	นางสาวรชिता ต้นโพธิ์	ปีการศึกษา 2567
5	การพัฒนาการเรียนรู้คำศัพท์ภาษาอังกฤษ โดยใช้กิจกรรมการเรียนรู้เชิงรุก (Active learning) สำหรับนักเรียนระดับชั้นประถมศึกษาปีที่ 2 โรงเรียนบ้านคูขาด(ศรีวิทยาคาร) ปีการศึกษา 2567	นางสาวดวงรัตน์ มุสิกสาร	ปีการศึกษา 2567

ที่	นวัตกรรมการศึกษา	ผู้พัฒนา	
6	การพัฒนาชุดกิจกรรมการเรียนรู้ คณิตศาสตร์ เรื่อง การแก้โจทย์ปัญหา 2 ขั้นตอนของจำนวนนับไม่เกิน 100,000 และ 0 ตามแนวคิดการจัดการเรียนรู้โดยใช้ ปัญหาเป็นฐาน (Problem- based Learning: PBL) สำหรับนักเรียนชั้นประถมศึกษาปีที่ 3 ปี การศึกษา 2567	นายสุนทร สมบัติไทย	ปีการศึกษา 2567
7	การพัฒนาทักษะการคิดเลขเร็วโดยใช้ กระบวนการสอนแบบอุปนัยร่วมกับกล่อง สุ่มตัวเลขชวณคิด วิชาคณิตศาสตร์ สำหรับนักเรียนชั้นประถมศึกษาปีที่ 4 โรงเรียนบ้านคูขาด(ศรีวิทยาคาร)	นายพรศักดิ์ บุญเอื้อ	ปีการศึกษา 2567
8	การพัฒนาการจัดการเรียนรู้แบบสืบ เสาะหาความรู้ 5Es ร่วมกับแบบจำลอง อุปราคา สำหรับนักเรียนชั้นประถมศึกษา ปีที่ 6	นายวรัญชพฤษ์ ทองอุ้น	ปีการศึกษา 2567
9	การพัฒนาชุดกิจกรรมการเรียนรู้ คณิตศาสตร์ เรื่องอัตราส่วนและร้อยละ ตามแนวคิดการจัดการเรียนรู้เชิงรุก (Active learning) บูรณาการภูมิ ปัญญาการทำข้าวเกรียบว่าว สำหรับ นักเรียนชั้นประถมศึกษาปีที่ 6 ปี การศึกษา 2567	นางสาวรำไพ ทำนุ	ปีการศึกษา 2567

2.2 การทดลองใช้ชุดกิจกรรม (Implementation of Learning Activities)

- ดำเนินการจัดกิจกรรมการเรียนรู้ตามขั้นตอน ที่กำหนดไว้
- เก็บรวบรวมข้อมูลระหว่างการจัดกิจกรรมอย่างเป็นระบบ

2.3 การปฏิบัติการพัฒนานวัตกรรม (Innovation Development Practice)

- ปฏิบัติการทดลองใช้เก็บข้อมูล

- รวบรวมข้อมูลการใช้งานนวัตกรรม

ขั้นที่ 3 การตรวจสอบ (C: Check)

3.1 การสร้างและพัฒนาต้นแบบนวัตกรรม (Prototype Development)

- ออกแบบและพัฒนาต้นแบบนวัตกรรม
- พัฒนานวัตกรรมที่เกี่ยวข้อง

3.2 การประเมินคุณภาพนวัตกรรม (Innovation Quality Assessment)

• ประเมินคุณภาพของนวัตกรรมด้านการพัฒนาผู้เรียนการส่งเสริมผลสัมฤทธิ์และการบูรณาการ

- ประเมินความเป็นไปได้เชิงเศรษฐกิจและการตลาด

3.3 การวิเคราะห์ผลการพัฒนา (Development Outcome Analysis)

- วิเคราะห์ข้อมูลจากการประเมินคุณภาพนวัตกรรม
- ประเมินผลสัมฤทธิ์การเรียนรู้ของผู้เรียนด้านความรู้และทักษะ

ขั้นที่ 4 การปรับปรุงแก้ไข (A: Act)

4.1 การปรับปรุงพัฒนานวัตกรรม (Innovation Refinement)

- ปรับปรุงนวัตกรรมตามผลการประเมินคุณภาพ
- พัฒนาต่อยอดนวัตกรรมให้มีประสิทธิภาพสูงขึ้น

4.2 การสรุปและสังเคราะห์องค์ความรู้ (Knowledge Synthesis)

- สรุปกระบวนการและผลการพัฒนานวัตกรรม
- สังเคราะห์องค์ความรู้ที่ได้จากการพัฒนานวัตกรรม

4.3 การเผยแพร่และขยายผล (Dissemination and Scaling)

- เชื่อมโยงการเรียนรู้สู่การประยุกต์ใช้ในบริบทจริง
- เผยแพร่นวัตกรรมและองค์ความรู้สู่ชุมชนและสาธารณะ

รายละเอียดการดำเนินการตามขั้นตอน

1. การสร้างและพัฒนาทีม PLC: ในสถานศึกษาโรงเรียนบ้านคูขาด(ศรีวิทยาการ) สังกัดสำนักงานเขตพื้นที่การศึกษา ประถมศึกษาอุบลราชธานีเขต 1

- **การรวมกลุ่ม:** ครูและบุคลากรทางการศึกษาที่มีความสนใจและความมุ่งมั่นในการพัฒนาการเรียนรู้ร่วมกัน รวมตัวกันเป็นทีม PLC โดยอาจมีผู้บริหารโรงเรียนเป็นผู้นำหรือผู้สนับสนุนทีม
- **การกำหนดเป้าหมายและวิสัยทัศน์:** ร่วมกันกำหนดเป้าหมายและวิสัยทัศน์ที่ชัดเจนและสอดคล้องกับความต้องการของนักเรียนและบริบทของโรงเรียน โดยอาจพิจารณาจากนโยบายการศึกษาของชาติ มาตรฐาน การศึกษา และผลการประเมินคุณภาพของโรงเรียน
- **การแบ่งบทบาทหน้าที่:** แบ่งบทบาทหน้าที่และความรับผิดชอบของสมาชิกในทีมอย่างชัดเจน โดยคำนึงถึง ความรู้ความสามารถและความถนัดของแต่ละบุคคล
- **การสร้างบรรยากาศการทำงาน:** สร้างบรรยากาศการทำงานที่เอื้อต่อการเรียนรู้และการแลกเปลี่ยนความคิดเห็น โดยส่งเสริมให้สมาชิกในทีมมีความรู้สึกเป็นเจ้าของ มีความไว้วางใจซึ่งกันและกัน และมีความ รับผิดชอบร่วมกัน

2. การวิเคราะห์สภาพปัญหาและความต้องการ:

- **การระบุปัญหา:** ร่วมกันวิเคราะห์สภาพปัญหาและอุปสรรคที่ส่งผลต่อคุณภาพการศึกษาของนักเรียน โดยอาจพิจารณาจากผลสัมฤทธิ์ทางการเรียน พฤติกรรมของนักเรียน สภาพแวดล้อมในการเรียนรู้ และปัจจัยอื่นๆ ที่เกี่ยวข้อง
- **การหาสาเหตุ:** ร่วมกันหาสาเหตุของปัญหา โดยพิจารณาจากหลากหลายปัจจัย เช่น หลักสูตร วิธีการสอน สื่อการเรียนรู้ การวัดผลประเมินผล การบริหารจัดการ และสภาพแวดล้อมในการเรียนรู้
- **การกำหนดความต้องการ:** ระบุความต้องการของนักเรียน ครู และโรงเรียน เพื่อนำมาเป็นข้อมูลในการวางแผนและพัฒนาการจัดการเรียนรู้

3. การวางแผนและพัฒนาการจัดการเรียนรู้:

- **การกำหนดแนวทางการพัฒนา:** ร่วมกันกำหนดแนวทางการพัฒนาการจัดการเรียนรู้ที่สอดคล้องกับปัญหาและความต้องการ โดยอาจพิจารณาจากแนวคิด ทฤษฎี และงานวิจัยที่เกี่ยวข้อง
- **การออกแบบกิจกรรมการเรียนรู้:** ออกแบบกิจกรรมการเรียนรู้ที่เน้นผู้เรียนเป็นสำคัญ (Learner-Centered Learning) โดยส่งเสริมให้ผู้เรียนมีส่วนร่วมในการเรียนรู้ และพัฒนาทักษะที่จำเป็นในศตวรรษที่ 21 เช่น ทักษะการคิดเชิงวิพากษ์ ทักษะการแก้ปัญหา ทักษะการสื่อสาร และทักษะการทำงานร่วมกัน
- **การพัฒนาสื่อการเรียนรู้:** พัฒนาสื่อการเรียนรู้ที่น่าสนใจและหลากหลาย เพื่อสนับสนุนการเรียนรู้ของผู้เรียน
- **การกำหนดวิธีการวัดผลประเมินผล:** กำหนดวิธีการวัดผลประเมินผลที่หลากหลายและครอบคลุม ทั้งการวัดผลสัมฤทธิ์ทางการเรียนรู้ และการวัดพัฒนาการด้านต่างๆ ของผู้เรียน

4. การนำแผนสู่การปฏิบัติ:

- **การนำร่อง:** นำแผนการจัดการเรียนรู้ที่พัฒนาขึ้นไปทดลองใช้ในชั้นเรียน โดยอาจเริ่มจากกลุ่มนักเรียนขนาดเล็กก่อน
- **การสังเกตการสอน:** สมาชิกในทีมร่วมกันสังเกตการสอนและแลกเปลี่ยนความคิดเห็น เพื่อนำไปปรับปรุงแผนการจัดการเรียนรู้
- **การปรับปรุงและพัฒนา:** นำผลการสังเกตการสอนและข้อเสนอแนะมาปรับปรุงแผนการจัดการเรียนรู้ให้ดียิ่งขึ้น

5. การนิเทศ ติดตาม และประเมินผล:

- **การนิเทศภายใน:** ผู้บริหารโรงเรียนและทีม PLC ร่วมกันนิเทศ ติดตาม และประเมินผลการจัดการเรียนรู้ของครู เพื่อให้การสนับสนุนและข้อเสนอแนะในการพัฒนา
- **การประเมินผลการเรียนรู้:** ประเมินผลการเรียนรู้ของผู้เรียน เพื่อตรวจสอบว่าการจัดการเรียนรู้บรรลุตามเป้าหมายที่กำหนดไว้หรือไม่
- **การประเมินผลการดำเนินงาน:** ประเมินผลการดำเนินงานของทีม PLC เพื่อตรวจสอบว่ากระบวนการ PLC มีประสิทธิภาพและประสิทธิผลในการพัฒนาการจัดการเรียนรู้หรือไม่

6. การแลกเปลี่ยนเรียนรู้และขยายผล:

- **การแลกเปลี่ยนเรียนรู้:** สมาชิกในทีม PLC ร่วมกันแลกเปลี่ยนเรียนรู้ ประสบการณ์ และแนวปฏิบัติที่ดี เพื่อพัฒนาตนเองและทีมอย่างต่อเนื่อง
- **การขยายผล:** เผยแพร่ผลงานและแนวปฏิบัติที่ดีให้กับครูและบุคลากรทางการศึกษาอื่นๆ ในโรงเรียน หรือโรงเรียนอื่นๆ เพื่อให้เกิดการพัฒนาอย่างกว้างขวาง

7. การพัฒนาอย่างต่อเนื่อง:

- **การเรียนรู้ตลอดชีวิต:** สมาชิกในทีม PLC ทุกคนมุ่งมั่นที่จะเรียนรู้และพัฒนาตนเองอย่างต่อเนื่อง
- **การปรับตัว:** ปรับตัวให้เข้ากับการเปลี่ยนแปลงและความท้าทายใหม่ๆ
- **การสร้างสรรคนวัตกรรม:** สร้างสรรคนวัตกรรมการเรียนรู้ใหม่ๆ เพื่อพัฒนาคุณภาพการศึกษาอย่างยั่งยืน

ข้อควรพิจารณา:

- การบริหารโรงเรียนโดยใช้กระบวนการ PLC ต้องอาศัยความร่วมมือและความมุ่งมั่นของสมาชิกทุกคน
- การสนับสนุนจากผู้บริหารโรงเรียนมีความสำคัญอย่างยิ่งต่อความสำเร็จของ PLC
- การวัดผลและประเมินผลอย่างเป็นระบบจะช่วยให้ PLC พัฒนาได้อย่างต่อเนื่อง

ประโยชน์ที่ได้รับจากการใช้กระบวนการ PLC:

- **ผู้เรียน:** มีผลสัมฤทธิ์ทางการเรียนรู้ที่ดีขึ้น มีทักษะที่จำเป็นในศตวรรษที่ 21 และมีความกระตือรือร้นในการเรียนรู้
- **ครูและบุคลากรทางการศึกษา:** มีความรู้ความสามารถในการจัดการเรียนรู้ที่ทันสมัยและมีประสิทธิภาพ มีความกระตือรือร้นในการพัฒนาตนเอง และมีความสัมพันธ์ที่ดีกับเพื่อนร่วมงาน
- **สถานศึกษา:** มีคุณภาพการศึกษาที่ดีขึ้น มีบรรยากาศการทำงานที่เอื้อต่อการเรียนรู้และพัฒนา และมีชื่อเสียงที่ดี

ข้อควรพิจารณา:

- การดำเนินงาน PLC ต้องอาศัยความร่วมมือและความมุ่งมั่นของสมาชิกทุกคน
- การสนับสนุนจากผู้บริหารสถานศึกษามีความสำคัญอย่างยิ่งต่อความสำเร็จของ PLC
- การวัดผลและประเมินผลอย่างเป็นระบบจะช่วยให้ PLC พัฒนาได้อย่างต่อเนื่อง

9. แนวคิด ทฤษฎีที่เกี่ยวข้อง

แนวคิดทฤษฎีที่เกี่ยวข้อง

แนวคิดทฤษฎีที่เกี่ยวข้องกับ การพัฒนาการจัดการเรียนรู้เพื่อพัฒนาคุณภาพการศึกษาของผู้เรียนในยุคศตวรรษที่ 21 โดยใช้กระบวนการ PLC (Professional Learning Community) โรงเรียนบ้านคูขาด(ศรีวิทยาการ)

แนวคิดการใช้กระบวนการ PLC (Professional Learning Community) ในสถานศึกษา มีดังนี้

ความหมายของ PLC

PLC หรือชุมชนแห่งการเรียนรู้ทางวิชาชีพ หมายถึง กลุ่มบุคคลที่รวมตัวกันเพื่อแลกเปลี่ยนความรู้ ประสบการณ์ และแนวปฏิบัติที่ดีในการทำงานร่วมกัน เพื่อพัฒนาตนเองและเพื่อนร่วมงานอย่างต่อเนื่อง โดยมีเป้าหมายหลักคือการพัฒนาคุณภาพการศึกษาและยกระดับผลสัมฤทธิ์ของผู้เรียน

หลักการสำคัญของ PLC

- การมีส่วนร่วม: สมาชิกทุกคนมีส่วนร่วมในการคิด วางแผน และดำเนินงานร่วมกัน
- การแลกเปลี่ยนเรียนรู้: สมาชิกมีการแลกเปลี่ยนความรู้ ประสบการณ์ และแนวปฏิบัติที่ดีระหว่างกัน
- การทำงานร่วมกัน: สมาชิกทำงานร่วมกันอย่างเป็นทีม มีการช่วยเหลือและสนับสนุนซึ่งกันและกัน
- การพัฒนาอย่างต่อเนื่อง: สมาชิกมุ่งมั่นที่จะพัฒนาตนเองและเพื่อนร่วมงานอย่างต่อเนื่อง

วัตถุประสงค์ของการใช้ PLC ในสถานศึกษา

1. พัฒนาคุณภาพการศึกษา: ยกระดับคุณภาพการศึกษาของผู้เรียนให้สอดคล้องกับความต้องการในยุคศตวรรษที่ 21
2. ส่งเสริมการเรียนรู้ตลอดชีวิต: สร้างสภาพแวดล้อมที่เอื้อต่อการเรียนรู้ตลอดชีวิตของผู้เรียน
3. พัฒนาครูและบุคลากรทางการศึกษา: พัฒนาศักยภาพของครูและบุคลากรทางการศึกษาให้มีความรู้ความสามารถในการจัดการเรียนรู้ที่ทันสมัยและมีประสิทธิภาพ
4. สร้างชุมชนแห่งการเรียนรู้: สร้างชุมชนแห่งการเรียนรู้ที่เข้มแข็ง โดยส่งเสริมให้ครูและบุคลากรทางการศึกษามีการแลกเปลี่ยนเรียนรู้ ประสบการณ์ และแนวปฏิบัติที่ดีร่วมกัน

ทฤษฎีที่เกี่ยวข้องในการใช้ PLC (Professional Learning Community) ในสถานศึกษา มีดังนี้

1. ทฤษฎีการเรียนรู้ทางสังคม (Social Learning Theory)

- แนวคิดหลัก: การเรียนรู้เกิดขึ้นจากการสังเกตและเลียนแบบผู้อื่น โดยเฉพาะอย่างยิ่งบุคคลที่เป็นแบบอย่างหรือมีอิทธิพลต่อเรา
- การนำมาใช้ใน PLC: สมาชิกใน PLC สามารถเรียนรู้จากกันและกันผ่านการสังเกตการสอน การแลกเปลี่ยนประสบการณ์ และการแบ่งปันแนวปฏิบัติที่ดี ซึ่งจะช่วยให้ครูพัฒนาตนเองและปรับปรุงการสอนได้อย่างมีประสิทธิภาพ

2. ทฤษฎีการเรียนรู้ร่วมกัน (Collaborative Learning Theory)

- แนวคิดหลัก: การเรียนรู้เกิดขึ้นจากการทำงานร่วมกันระหว่างบุคคล โดยมีการแลกเปลี่ยนความรู้ ความคิดเห็น และประสบการณ์ ซึ่งจะช่วยให้ผู้เรียนมีความเข้าใจในเนื้อหาที่ลึกซึ้งยิ่งขึ้น

- การนำมาใช้ใน PLC: PLC เป็นชุมชนแห่งการเรียนรู้ที่ส่งเสริมให้สมาชิกทำงานร่วมกันอย่างใกล้ชิด มีการแลกเปลี่ยนเรียนรู้และช่วยเหลือซึ่งกันและกัน ซึ่งจะช่วยให้ครูมีความรู้ความสามารถในการจัดการเรียนรู้ที่หลากหลายและตอบสนองความต้องการของผู้เรียนได้ดียิ่งขึ้น

3. ทฤษฎีการสะท้อนตนเอง (Reflective Practice Theory)

- แนวคิดหลัก: การสะท้อนตนเองเป็นกระบวนการที่บุคคลพิจารณาและวิเคราะห์ประสบการณ์ของตนเอง เพื่อนำไปสู่การปรับปรุงและพัฒนาการปฏิบัติงาน
- การนำมาใช้ใน PLC: ครูใน PLC จะมีการสะท้อนตนเองเกี่ยวกับการสอนและประสบการณ์ในห้องเรียน โดยมุ่งเน้นการพัฒนาและการเรียนรู้ที่ต่อเนื่อง ซึ่งจะช่วยให้ครูเข้าใจจุดแข็งและจุดอ่อนของตนเอง และสามารถปรับปรุงการสอนให้มีประสิทธิภาพยิ่งขึ้น

4. ทฤษฎีการเติบโตทางความคิด (Growth Mindset Theory)

- แนวคิดหลัก: บุคคลที่มี Growth Mindset เชื่อว่าความสามารถและสติปัญญาของตนเองสามารถพัฒนาได้ผ่านความพยายามและการเรียนรู้
- การนำมาใช้ใน PLC: PLC ที่เน้น Growth Mindset จะสนับสนุนการทำงานร่วมกันในกลุ่มครู โดยเฉพาะการแบ่งปันวิธีการสอนที่ประสบความสำเร็จและการสะท้อนความคิดเพื่อพัฒนาและปรับปรุง¹ ซึ่งจะช่วยให้ครูมีความเชื่อมั่นในตนเองและมีความมุ่งมั่นที่จะพัฒนาตนเองอย่างต่อเนื่อง

5. ทฤษฎีพหุปัญญา (Multiple Intelligences Theory)

- แนวคิดหลัก: บุคคลมีความฉลาดที่หลากหลาย ไม่ได้มีเพียงแค่ความฉลาดทางด้านภาษาและคณิตศาสตร์
- การนำมาใช้ใน PLC: PLC สามารถนำเสนอแนวทางการจัดการเรียนรู้ที่หลากหลาย เพื่อตอบสนองความต้องการและความถนัดของผู้เรียนที่แตกต่างกัน ซึ่งจะช่วยให้ผู้เรียนสามารถพัฒนาศักยภาพของตนเองได้อย่างเต็มที่

6. ทฤษฎีการบริหารจัดการการเปลี่ยนแปลง (Change Management Theory)

- แนวคิดหลัก: การเปลี่ยนแปลงในองค์กรต้องมีการวางแผนและดำเนินการอย่างเป็นระบบ เพื่อให้การเปลี่ยนแปลงเป็นไปอย่างราบรื่นและมีประสิทธิภาพ
- การนำมาใช้ใน PLC: การนำ PLC มาใช้ในสถานศึกษาเป็นการเปลี่ยนแปลงรูปแบบการทำงานของครูและบุคลากรทางการศึกษา ดังนั้น การบริหารจัดการการเปลี่ยนแปลงจึงมีความสำคัญเพื่อให้การนำ PLC มาใช้เป็นไปอย่างราบรื่นและประสบความสำเร็จ

7. ทฤษฎีการเรียนรู้ขององค์กร (Organizational Learning Theory)

- แนวคิดหลัก: องค์กรสามารถเรียนรู้และพัฒนาตนเองได้ผ่านการเรียนรู้ของสมาชิกในองค์กร
- การนำมาใช้ใน PLC: PLC เป็นกลไกสำคัญในการสร้างองค์กรแห่งการเรียนรู้ในสถานศึกษา โดยส่งเสริมให้สมาชิกมีการแลกเปลี่ยนเรียนรู้และพัฒนาตนเองอย่างต่อเนื่อง ซึ่งจะนำไปสู่การพัฒนาคุณภาพการศึกษาของสถานศึกษาในภาพรวม

ทฤษฎีเหล่านี้เป็นกรอบแนวคิดที่สำคัญในการนำ PLC มาใช้ในสถานศึกษา การเข้าใจและประยุกต์ใช้ทฤษฎีเหล่านี้จะช่วยให้สถานศึกษาสามารถสร้างและพัฒนา PLC ได้อย่างมีประสิทธิภาพ และส่งผลให้การจัดการเรียนรู้และการพัฒนาคุณภาพการศึกษาของผู้เรียนเป็นไปในทิศทางที่ดีขึ้น

10. กระบวนการนำนวัตกรรมไปใช้

กระบวนการและขั้นตอนการนำนวัตกรรม PLC (Professional Learning Community) ไปใช้ในการบริหารสถานศึกษา

การนำนวัตกรรม PLC ไปใช้ในการบริหารสถานศึกษา เป็นกระบวนการที่ต้องอาศัยความร่วมมือและการมีส่วนร่วมของบุคลากรในสถานศึกษาหลายฝ่าย โดยมีขั้นตอนและกระบวนการที่สำคัญดังนี้

1. การสร้างความเข้าใจและความตระหนัก:

- การเผยแพร่ความรู้: ผู้บริหารสถานศึกษาต้องสร้างความเข้าใจและความตระหนักเกี่ยวกับ PLC ให้กับบุคลากรในสถานศึกษา โดยอาจจัดกิจกรรมอบรม สัมมนา หรือการบรรยาย เพื่อให้บุคลากรมีความรู้ความเข้าใจเกี่ยวกับหลักการ แนวคิด และประโยชน์ของ PLC
- การสร้างแรงจูงใจ: ผู้บริหารสถานศึกษาต้องสร้างแรงจูงใจให้บุคลากรเห็นความสำคัญและประโยชน์ของการเข้าร่วม PLC โดยอาจเน้นย้ำถึงผลลัพธ์ที่จะเกิดขึ้นต่อการพัฒนาตนเอง การพัฒนาการเรียนการสอน และการพัฒนาคุณภาพการศึกษาของสถานศึกษา

2. การจัดตั้งทีม PLC:

- การรวมกลุ่ม: ผู้บริหารสถานศึกษาต้องพิจารณาคัดเลือกบุคลากรที่มีความสนใจและความมุ่งมั่นในการพัฒนาตนเองและพัฒนาศึกษาของสถานศึกษามาร่วมเป็นทีม PLC โดยอาจพิจารณาจากความรู้ความสามารถ ประสบการณ์ และความถนัดของแต่ละบุคคล
- การกำหนดบทบาทหน้าที่: สมาชิกในทีม PLC ต้องร่วมกันกำหนดบทบาทหน้าที่และความรับผิดชอบของตนเองให้ชัดเจน โดยอาจมีผู้บริหารสถานศึกษาเป็นหัวหน้าทีม หรือมอบหมายให้สมาชิกในทีมหมุนเวียนกันทำหน้าที่หัวหน้าทีม
- การสร้างข้อตกลง: สมาชิกในทีม PLC ต้องร่วมกันสร้างข้อตกลงเกี่ยวกับแนวทางการทำงานร่วมกัน กฎกติกา และมารยาทในการแลกเปลี่ยนเรียนรู้ เพื่อให้การดำเนินงานของทีมเป็นไปอย่างราบรื่นและมีประสิทธิภาพ

3. การวางแผนและพัฒนา:

- การวิเคราะห์สภาพปัญหา: ทีม PLC ต้องร่วมกันวิเคราะห์สภาพปัญหาและความต้องการของสถานศึกษา โดยอาจพิจารณาจากผลการประเมินคุณภาพการศึกษา ผลการสำรวจความพึงพอใจของนักเรียน ครู และผู้ปกครอง หรือข้อมูลอื่นๆ ที่เกี่ยวข้อง
 4. การกำหนดเป้าหมายการครูและบุคลากรทางการศึกษาโรงเรียนบ้านคูขาด(ศรีวิทยาการ) จำนวน 9 คน 9 นวัตกรรม
 5. นักเรียนระดับชั้นปฐมวัยโรงเรียนบ้านคูขาด(ศรีวิทยาการ) จำนวน 24 คน

6. นักเรียนระดับชั้นประถมศึกษาปีที่ 1-6 โรงเรียนบ้านคูขาด(ศรีวิทยาการ) จำนวน 91 คน

- หมายเหตุ: ทีม PLC ต้องร่วมกันกำหนดเป้าหมายที่ชัดเจนและสอดคล้องกับปัญหาและความต้องการของสถานศึกษา โดยอาจกำหนดเป้าหมายในระยะสั้นและระยะยาว
- การออกแบบกิจกรรม: ทีม PLC ต้องร่วมกันออกแบบกิจกรรมที่หลากหลายและเหมาะสมกับเป้าหมายที่กำหนดไว้ โดยอาจเน้นกิจกรรมที่ส่งเสริมการแลกเปลี่ยนเรียนรู้ การทำงานร่วมกัน การพัฒนาทักษะ และการแก้ปัญหา

4. การดำเนินงานและการติดตามประเมินผล:

- การนำแผนสู่การปฏิบัติ: ทีม PLC ต้องนำแผนที่ได้ออกแบบไว้ไปปฏิบัติจริง โดยอาจเริ่มจากกิจกรรมขนาดเล็กก่อน เพื่อทดลองและปรับปรุงแผนให้มีความเหมาะสม
- การติดตามและประเมินผล: ทีม PLC ต้องติดตามและประเมินผลการดำเนินงานอย่างสม่ำเสมอ โดยอาจใช้เครื่องมือและวิธีการที่หลากหลาย เช่น การสังเกต การสัมภาษณ์ การเก็บข้อมูล และการวิเคราะห์ข้อมูล
- การปรับปรุงและพัฒนา: ทีม PLC ต้องนำผลการติดตามและประเมินผลมาปรับปรุงและพัฒนาการดำเนินงานอย่างต่อเนื่อง โดยอาจพิจารณาปรับปรุงแผน กิจกรรม หรือวิธีการทำงานให้มีความเหมาะสมและมีประสิทธิภาพยิ่งขึ้น

5. การขยายผลและเผยแพร่:

- การแบ่งปันความรู้: ทีม PLC ควรแบ่งปันความรู้ ประสบการณ์ และแนวปฏิบัติที่ดีให้กับบุคลากรอื่นๆ ในสถานศึกษา โดยอาจจัดกิจกรรมแลกเปลี่ยนเรียนรู้ การนำเสนอผลงาน หรือการเผยแพร่ข้อมูลผ่านช่องทางต่างๆ
- การสร้างเครือข่าย: ทีม PLC ควรสร้างเครือข่ายกับทีม PLC อื่นๆ หรือหน่วยงานภายนอก เพื่อแลกเปลี่ยนเรียนรู้และร่วมกันพัฒนา

6. การสร้างวัฒนธรรม PLC:

- การส่งเสริมการเรียนรู้: ผู้บริหารสถานศึกษาต้องส่งเสริมและสนับสนุนให้บุคลากรในสถานศึกษาเรียนรู้และพัฒนาตนเองอย่างต่อเนื่อง โดยอาจจัดกิจกรรมส่งเสริมการเรียนรู้ที่หลากหลาย เช่น การอบรม การสัมมนา การศึกษาดูงาน หรือการเรียนรู้ด้วยตนเอง
- การสร้างบรรยากาศการทำงาน: ผู้บริหารสถานศึกษาต้องสร้างบรรยากาศการทำงานที่เอื้อต่อการเรียนรู้และการแลกเปลี่ยนความคิดเห็น โดยส่งเสริมให้บุคลากรมีความรู้สึกเป็นเจ้าของ มีความไว้วางใจซึ่งกันและกัน และมีความรับผิดชอบร่วมกัน

การนำนวัตกรรม PLC ไปใช้ในการบริหารสถานศึกษา เป็นกระบวนการที่ต้องใช้เวลาและความอดทน แต่ผลลัพธ์ที่ได้จะคุ้มค่าอย่างแน่นอน โดยจะช่วยให้สถานศึกษามีการพัฒนาอย่างต่อเนื่องและยั่งยืน

11. ผลที่เกิดขึ้นกับกลุ่มเป้าหมาย (ความรู้ ทักษะ คุณลักษณะ เจตคติ สมรรถนะ)

1. ข้าราชการครูและบุคลากรทางการศึกษาโรงเรียนบ้านคูขาด(ศรีวิทยาการ) จำนวน 9 คน มีนวัตกรรมใช้ในการจัดการเรียนการสอน คนละ 1 นวัตกรรม รวม 9 นวัตกรรม
2. นักเรียนระดับชั้นปฐมวัยโรงเรียนบ้านคูขาด(ศรีวิทยาการ) จำนวน 24 คน ได้เรียนรู้และมีพัฒนาการทั้ง 4 ด้าน อยู่ในระดับ ดี
3. นักเรียนระดับชั้นประถมศึกษาปีที่ 1-6 โรงเรียนบ้านคูขาด(ศรีวิทยาการ) จำนวน 91 คน มีผลสัมฤทธิ์ทางการเรียนที่สูงขึ้น
4. ผู้เรียนมีทักษะการเรียนรู้ในยุคศตวรรษที่ 21
5. ผู้เรียนมีเจตคติที่ดีต่อการเรียน
6. ผู้เรียนมีสมรรถนะที่สำคัญที่สำคัญ คือสมรรถนะด้านการอ่าน การเขียนภาษาไทย อยู่ในระดับดี

12. บทเรียนที่ได้รับ

การพัฒนาตนเองของครูและบุคลากรทางการศึกษา

- **ความรู้และทักษะที่เพิ่มขึ้น:** ครูและบุคลากรทางการศึกษาได้เรียนรู้และพัฒนาความรู้และทักษะที่จำเป็นในการจัดการเรียนรู้ การใช้เทคโนโลยี การวัดผลประเมินผล และการพัฒนาผู้เรียน
- **การเปลี่ยนแปลงทัศนคติ:** ครูและบุคลากรทางการศึกษามีทัศนคติที่เปิดกว้างมากขึ้น มีความกระตือรือร้นในการเรียนรู้และพัฒนาตนเอง และมีความเชื่อมั่นในการทำงานร่วมกัน
- **การสร้างความรู้สึกเป็นเจ้าของ:** ครูและบุคลากรทางการศึกษามีความรู้สึกเป็นเจ้าของและมีส่วนร่วมในการพัฒนาสถานศึกษามากขึ้น

2. การพัฒนาการจัดการเรียนรู้

- **การเรียนรู้ที่เน้นผู้เรียนเป็นสำคัญ:** ครูสามารถออกแบบและจัดการเรียนรู้ที่ตอบสนองความต้องการและความสนใจของผู้เรียนแต่ละคนได้ดียิ่งขึ้น
- **การใช้เทคโนโลยี:** ครูสามารถนำเทคโนโลยีมาใช้ในการจัดการเรียนรู้ได้อย่างมีประสิทธิภาพมากขึ้น
- **การวัดผลประเมินผล:** ครูสามารถพัฒนาระบบการวัดผลประเมินผลที่หลากหลายและครอบคลุม เพื่อวัดผลการเรียนรู้และพัฒนาการของผู้เรียนได้อย่างถูกต้องและแม่นยำ

3. การพัฒนาคุณภาพการศึกษา

- **ผลสัมฤทธิ์ทางการเรียนรู้ที่ดีขึ้น:** ผู้เรียนมีผลสัมฤทธิ์ทางการเรียนรู้ที่ดีขึ้น มีทักษะที่จำเป็นในศตวรรษที่ 21 และมีความกระตือรือร้นในการเรียนรู้
- **บรรยากาศการเรียนรู้ที่ดีขึ้น:** สถานศึกษามีบรรยากาศการเรียนรู้ที่เอื้อต่อการเรียนรู้และการพัฒนาของผู้เรียน
- **ชื่อเสียงของสถานศึกษาที่ดีขึ้น:** สถานศึกษามีชื่อเสียงที่ดีขึ้น เป็นที่ยอมรับของผู้ปกครองและชุมชน

4. การสร้างชุมชนแห่งการเรียนรู้

- **ความสัมพันธ์ที่ดี:** ครูและบุคลากรทางการศึกษามีความสัมพันธ์ที่ดีและมีการทำงานร่วมกันอย่างมีประสิทธิภาพ

- **การแลกเปลี่ยนเรียนรู้:** ครูและบุคลากรทางการศึกษามีการแลกเปลี่ยนเรียนรู้ ประสบการณ์ และแนวปฏิบัติที่ดีร่วมกันอย่างต่อเนื่อง
- **การสนับสนุนซึ่งกันและกัน:** ครูและบุคลากรทางการศึกษามีการช่วยเหลือและสนับสนุนซึ่งกันและกันในการทำงาน

5. การเปลี่ยนแปลงในสถานศึกษา

- **วัฒนธรรมองค์กร:** สถานศึกษามีวัฒนธรรมองค์กรที่ส่งเสริมการเรียนรู้ การทำงานร่วมกัน และการพัฒนาอย่างต่อเนื่อง
- **การบริหารจัดการ:** การบริหารจัดการสถานศึกษามีประสิทธิภาพมากขึ้น มีการวางแผนและดำเนินงานที่เป็นระบบ
- **การมีส่วนร่วม:** สถานศึกษามีการมีส่วนร่วมของบุคลากรทุกฝ่ายในการพัฒนาสถานศึกษา

6. บทเรียนอื่นๆ ที่ได้รับ

- **ความสำคัญของการมีส่วนร่วม:** การมีส่วนร่วมของบุคลากรทุกฝ่ายเป็นสิ่งสำคัญในการขับเคลื่อน PLC ให้ประสบความสำเร็จ
- **ความสำคัญของการสนับสนุน:** การสนับสนุนจากผู้บริหารสถานศึกษามีความสำคัญอย่างยิ่งต่อการดำเนินงานของ PLC
- **ความสำคัญของการวัดผลประเมินผล:** การวัดผลประเมินผลอย่างเป็นระบบจะช่วยให้ PLC พัฒนาได้อย่างต่อเนื่อง
- **ความสำคัญของการเรียนรู้ตลอดชีวิต:** การเรียนรู้ตลอดชีวิตเป็นสิ่งจำเป็นสำหรับครูและบุคลากรทางการศึกษาในการพัฒนาตนเองและพัฒนาการศึกษา

บทเรียนเหล่านี้เป็นเพียงส่วนหนึ่งของประสบการณ์ที่ได้รับจากการใช้กระบวนการ PLC ในสถานศึกษา การนำ PLC ไปใช้ในแต่ละสถานศึกษาอาจมีบทเรียนที่แตกต่างกันออกไป แต่โดยรวมแล้ว PLC เป็นเครื่องมือที่ทรงพลังในการพัฒนาครู บุคลากรทางการศึกษา และคุณภาพการศึกษาของผู้เรียน

ประโยชน์ที่คาดว่าจะได้รับ:

1. ผู้เรียนมีคุณภาพการศึกษาที่ดีขึ้น มีทักษะที่จำเป็นสำหรับการเรียนรู้และการดำรงชีวิตในศตวรรษที่ 21
2. ครูและบุคลากรทางการศึกษามีศักยภาพในการจัดการเรียนรู้ที่ทันสมัยและมีประสิทธิภาพ
3. เกิดชุมชนแห่งการเรียนรู้ที่เข้มแข็ง มีการแลกเปลี่ยนเรียนรู้และพัฒนาตนเองอย่างต่อเนื่อง
4. การจัดการเรียนรู้มีประสิทธิภาพและประสิทธิผลมากยิ่งขึ้น
5. ระบบการศึกษาโดยรวมมีคุณภาพสูงขึ้น

13. เงื่อนไขความสำเร็จ

เงื่อนไขความสำเร็จของกระบวนการ PLC ในสถานศึกษา มีปัจจัยหลายประการที่ส่งผลต่อความสำเร็จของการนำกระบวนการ PLC ไปใช้ในการพัฒนาการศึกษา ซึ่งสามารถสรุปได้ดังนี้

1. การมีส่วนร่วมและการสนับสนุนจากทุกฝ่าย

- **ผู้บริหารสถานศึกษา:** ผู้บริหารต้องมีความเข้าใจและเห็นความสำคัญของ PLC และให้การสนับสนุนอย่างจริงจัง ทั้งในด้านงบประมาณ เวลา และทรัพยากรอื่นๆ นอกจากนี้ ผู้บริหารต้องเป็นผู้นำในการสร้างบรรยากาศที่เอื้อต่อการทำงานร่วมกันและการแลกเปลี่ยนเรียนรู้
- **ครูและบุคลากรทางการศึกษา:** ครูและบุคลากรทางการศึกษาต้องมีความเข้าใจและเห็นความสำคัญของ PLC และเต็มใจที่จะเข้าร่วมและมีส่วนร่วมในกิจกรรมต่างๆ ของ PLC
- **นักเรียน:** นักเรียนต้องได้รับการส่งเสริมและสนับสนุนให้มีส่วนร่วมในการเรียนรู้และพัฒนาตนเอง โดยอาจมีกิจกรรมที่นักเรียนได้แสดงความคิดเห็น สะท้อนความต้องการ และมีส่วนร่วมในการตัดสินใจเกี่ยวกับการเรียนรู้ของตนเอง
- **ผู้ปกครองและชุมชน:** ผู้ปกครองและชุมชนต้องได้รับการสื่อสารและสร้างความเข้าใจเกี่ยวกับ PLC และมีส่วนร่วมในการสนับสนุนและส่งเสริมการดำเนินงานของ PLC

2. การกำหนดเป้าหมายที่ชัดเจนและสอดคล้อง

- **เป้าหมายที่ชัดเจน:** เป้าหมายของการดำเนินงาน PLC ต้องมีความชัดเจนและสามารถวัดผลได้ เพื่อให้ทีม PLC สามารถประเมินความก้าวหน้าและปรับปรุงการดำเนินงานได้อย่างมีประสิทธิภาพ
- **เป้าหมายที่สอดคล้อง:** เป้าหมายของ PLC ต้องสอดคล้องกับวิสัยทัศน์ พันธกิจ และเป้าหมายของสถานศึกษา โดยคำนึงถึงความต้องการของผู้เรียน บริบทของสถานศึกษา และนโยบายการศึกษา

3. การสร้างบรรยากาศที่เอื้อต่อการเรียนรู้และการแลกเปลี่ยน

- **บรรยากาศที่เปิดกว้าง:** สมาชิกในทีม PLC ต้องรู้สึกปลอดภัยและได้รับการยอมรับในการแสดงความคิดเห็น แลกเปลี่ยนประสบการณ์ และเสนอแนะแนวทางการพัฒนา
- **การเคารพซึ่งกันและกัน:** สมาชิกในทีม PLC ต้องเคารพความคิดเห็นและความแตกต่างของกันและกัน และพร้อมที่จะเรียนรู้จากกันและกัน
- **การทำงานเป็นทีม:** สมาชิกในทีม PLC ต้องทำงานร่วมกันอย่างเป็นทีม มีการช่วยเหลือและสนับสนุนซึ่งกันและกัน

4. การมีกระบวนการทำงานที่ชัดเจนและเป็นระบบ

- **ขั้นตอนการดำเนินงาน:** ทีม PLC ต้องมีขั้นตอนการดำเนินงานที่ชัดเจนและเป็นระบบ ตั้งแต่การวางแผน การดำเนินงาน การติดตามประเมินผล และการปรับปรุงพัฒนา
- **การใช้ข้อมูล:** ทีม PLC ต้องใช้ข้อมูลในการวิเคราะห์ปัญหา วางแผนการดำเนินงาน และประเมินผล เพื่อใช้ในการตัดสินใจและการดำเนินงานเป็นไปอย่างมีประสิทธิภาพและมีประสิทธิผล

- **การปรับปรุงอย่างต่อเนื่อง:** ทีม PLC ต้องมีการติดตามและประเมินผลการดำเนินงานอย่างสม่ำเสมอ และนำผลการประเมินมาปรับปรุงและพัฒนาการดำเนินงานอย่างต่อเนื่อง

5. การพัฒนาศักยภาพของบุคลากร

- **การอบรมและพัฒนา:** บุคลากรที่เกี่ยวข้องกับ PLC ต้องได้รับการอบรมและพัฒนาความรู้และทักษะที่จำเป็นในการดำเนินงาน PLC เช่น ทักษะการทำงานเป็นทีม ทักษะการสื่อสาร ทักษะการแก้ปัญหา และทักษะการใช้เทคโนโลยี
- **การแลกเปลี่ยนเรียนรู้:** บุคลากรควรได้รับการส่งเสริมให้มีการแลกเปลี่ยนเรียนรู้ ประสบการณ์ และแนวปฏิบัติที่ดีกับเพื่อนร่วมงาน ทั้งภายในและภายนอกสถานศึกษา

6. การมีทรัพยากรที่เพียงพอ

- **งบประมาณ:** สถานศึกษาต้องจัดสรรงบประมาณที่เพียงพอสำหรับการดำเนินงาน PLC เช่น ค่าใช้จ่ายในการอบรม ค่าวัสดุอุปกรณ์ และค่าใช้จ่ายอื่นๆ ที่เกี่ยวข้อง
- **เวลา:** บุคลากรที่เกี่ยวข้องกับ PLC ต้องมีเวลาที่เพียงพอสำหรับการเข้าร่วมกิจกรรมต่างๆ ของ PLC
- **ทรัพยากรอื่นๆ:** สถานศึกษาต้องจัดหาทรัพยากรอื่นๆ ที่จำเป็นสำหรับการดำเนินงาน PLC เช่น สถานที่ เครื่องมือ และเทคโนโลยี

7. การประเมินผลและปรับปรุงอย่างต่อเนื่อง

- **การประเมินผล:** การประเมินผลการดำเนินงาน PLC เป็นสิ่งสำคัญเพื่อให้ทราบว่า PLC บรรลุตามเป้าหมายที่กำหนดไว้หรือไม่ และมีจุดแข็ง จุดอ่อน หรืออุปสรรคใดบ้าง
- **การปรับปรุง:** ผลการประเมินจะนำไปสู่การปรับปรุงและพัฒนาการดำเนินงาน PLC ให้มีประสิทธิภาพยิ่งขึ้น

ปัจจัยเหล่านี้มีความสัมพันธ์และส่งผลต่อกัน การมีปัจจัยที่ครบถ้วนและสมบูรณ์จะช่วยให้การดำเนินงาน PLC ในสถานศึกษาประสบความสำเร็จและนำไปสู่การพัฒนาคุณภาพการศึกษาอย่างยั่งยืน

14. ภาพกิจกรรม





















15. ภาคผนวก

นวัตกรรมการ

ผู้บริหาร คณะครูและบุคลากรทางการศึกษาโรงเรียนบ้านคูขาด(ศรีวิทยาการ) ได้จัดทำนวัตกรรมการเรียนรู้ จำนวน 9 นวัตกรรม ดังนี้

ที่	นวัตกรรมการศึกษา	ผู้พัฒนา	ระยะเวลาการดำเนินงาน
1	การพัฒนา นวัตกรรมการศึกษาในยุค ศตวรรษที่ 21 ด้วยกระบวนการ PLC โรงเรียนบ้านคูขาด(ศรีวิทยาการ)	นางสาวนารัตน์ พลศรี	ปีการศึกษา 2567
2	กิจกรรมร้อยเชือกสร้างรูปแบบกระตุ้น พัฒนาการด้านกล้ามเนื้อมัดเล็กและสติปัญญาในเด็กปฐมวัย สำหรับนักเรียนชั้นอนุบาลปีที่ 2	นางพรเพ็ญ วิชาผง	ปีการศึกษา 2567
3	การจัดการเรียนรู้โดยใช้วัฏจักรการสืบเสาะ เรื่อง ข้าวเกรียบว่าวมหัทศวรรย์ ของนักเรียนชั้นอนุบาลปีที่ 3 โรงเรียนบ้านคูขาด(ศรีวิทยาการ)	นางสาวฤทัยวรรณ บุญจง	ปีการศึกษา 2567
4	การพัฒนาการเรียนรู้คำในมาตราตัวสะกด แม่กด ใช้บัตรคำแยกสี โดยใช้สมองเป็นฐาน (Brain Based Learning : BBL) สำหรับนักเรียนชั้นประถมศึกษาปีที่ 1	นางสาวรวิชา ต้นโพธิ์	ปีการศึกษา 2567
5	การพัฒนาการเรียนรู้คำศัพท์ภาษาอังกฤษ โดยใช้กิจกรรมการเรียนรู้เชิงรุก (Active learning) สำหรับนักเรียนระดับชั้นประถมศึกษาปีที่ 2 โรงเรียนบ้านคูขาด(ศรีวิทยาการ) ปีการศึกษา 2567	นางสาวดวงรัตน์ มุสิกสาร	ปีการศึกษา 2567

ที่	นวัตกรรมการศึกษา	ผู้พัฒนา	
6	<p>การพัฒนาชุดกิจกรรมการเรียนรู้ คณิตศาสตร์ เรื่อง การแก้โจทย์ปัญหา 2 ขั้นตอนของจำนวนนับไม่เกิน 100,000 และ 0 ตามแนวคิดการจัดการเรียนรู้โดยใช้ ปัญหาเป็นฐาน (Problem- based Learning: PBL) สำหรับนักเรียนชั้นประถมศึกษาปีที่ 3 ปี การศึกษา 2567</p>	นายสุนทร สมบัติไทย	ปีการศึกษา 2567
7	<p>การพัฒนาทักษะการคิดเลขเร็วโดยใช้ กระบวนการสอนแบบอุปนัยร่วมกับกล่อง สุ่มตัวเลขชวณคิด วิชาคณิตศาสตร์ สำหรับนักเรียนชั้นประถมศึกษาปีที่ 4 โรงเรียนบ้านคูขาด(ศรีวิทยาคาร)</p>	นายพรศักดิ์ บุญเอื้อ	ปีการศึกษา 2567
8	<p>การพัฒนาการจัดการเรียนรู้แบบสืบ เสาะหาความรู้ 5Es ร่วมกับแบบจำลอง อุปราคา สำหรับนักเรียนชั้นประถมศึกษา ปีที่ 6</p>	นายวรัญชพฤษ์ ทองอุ่น	ปีการศึกษา 2567
9	<p>การพัฒนาชุดกิจกรรมการเรียนรู้ คณิตศาสตร์ เรื่องอัตราส่วนและร้อยละ ตามแนวคิดการจัดการเรียนรู้เชิงรุก (Active learning) บูรณาการภูมิ ปัญญาการทำข้าวเกรียบว่าว สำหรับ นักเรียนชั้นประถมศึกษาปีที่ 6 ปี การศึกษา 2567</p>	นางสาวรำไพ ทำนุ	ปีการศึกษา 2567

ภาพนวัตกรรมของข้าราชการครู



ผลการทดสอบระดับชาติ O-NET ปีการศึกษา 2567
ระดับชั้นประถมศึกษาปีที่ 6



โรงเรียนบ้านคูขาด(ศรีวิทยาการ)

รายวิชา

ระดับโรงเรียน

ระดับประเทศ

เปรียบเทียบ



ภาษาไทย

69.90

54.20

▲+15.70



คณิตศาสตร์

54.77

29.21

▲+25.56



วิทยาศาสตร์

54.23

42.87

▲+11.36



ภาษาอังกฤษ

41.35

33.49

▲+7.86

หมายเหตุ ▲



คะแนนเฉลี่ยสูงกว่า



คะแนนเฉลี่ยต่ำกว่า

O
N
E
T

O
N
E
T





























โรงเรียนบ้านคูขาด(ศรีวิทยาการ)
สำนักงานเขตพื้นที่การศึกษาประถมศึกษาอุบลราชธานีเขต 1

แบบบันทึกกิจกรรมชุมชนการเรียนรู้ทางวิชาชีพ
(Professional Learning Community)
ภาคเรียนที่ 2 ปีการศึกษา **2567**

นางสาวนารีรัตน์ พลศรี

ผู้บริหารสถานศึกษา

โรงเรียนบ้านคูขาด(ศรีวิทยาการ) อำเภอเขื่องใน จังหวัดอุบลราชธานี
สำนักงานเขตพื้นที่การศึกษาประถมศึกษาอุบลราชธานี เขต 1
สำนักงานคณะกรรมการการศึกษาขั้นพื้นฐาน
กระทรวงศึกษาธิการ

คำนำ

แบบบันทึกการปฏิบัติกิจกรรมการพัฒนาการจัดการเรียนรู้ผ่านกระบวนการ “การสร้างชุมชนแห่งการเรียนรู้ทางวิชาชีพครู (PLC)” ได้จัดทำขึ้นเพื่อบันทึกการดำเนินกิจกรรมเพื่อพัฒนาการจัดการเรียนรู้ผ่านกระบวนการ PLC โดยมีการวิเคราะห์ปัญหา ร่วมกันหาแนวทางในการแก้ปัญหา และสะท้อนความคิดเห็น สรุปเป็นแนวปฏิบัติที่ดีในการจัดการเรียนรู้ โดยมีเป้าหมายและภารกิจในการทำงานร่วมกันเป็นทีม มีการพัฒนาและแก้ปัญหาโดยใช้กระบวนการวิจัย สร้างนวัตกรรมในการแก้ปัญหา เพื่อพัฒนาคุณภาพของนักเรียนให้มีผลสัมฤทธิ์ที่ดีขึ้น มีสื่อ นวัตกรรมที่มีคุณภาพและทันสมัย โดยใช้กระบวนการ **Professional Learning Community : PLC**

ผู้จัดทำขอขอบคุณผู้เกี่ยวข้องทุกท่านที่เป็นส่วนหนึ่งในการให้ข้อมูล ให้คำปรึกษา แนะนำ และให้ความร่วมมือในการพัฒนาคุณภาพการเรียนการสอน ให้ประสบความสำเร็จไว้ ณ โอกาสนี้ด้วย

ลงชื่อ นารีรัตน์ พลศรี

(นางสาวนารีรัตน์ พลศรี)

ตำแหน่ง ผู้อำนวยการโรงเรียนบ้านคูขาด(ศรีวิทยาการ)

สารบัญ

เรื่อง	หน้า
บันทึกข้อความรายงานผล	ก
คำนำ	ข
สารบัญ.....	ค
ความมุ่งหมายในการปฏิบัติกิจกรรมการพัฒนาการจัดการเรียนรู้.....	1
ขั้นตอนการดำเนินการกิจกรรมชุมชนการเรียนรู้ทางวิชาชีพ.....	2
ปฏิทินการปฏิบัติกิจกรรมชุมชนการเรียนรู้ทางวิชาชีพ	3
แบบบันทึกการส่งผลการดำเนินงาน ครั้งที่ 1	4
แบบขออนุญาตจัดกิจกรรมสร้างชุมชนการเรียนรู้ทางวิชาชีพ plc-00	5
การดำเนินงานชุมชนการเรียนรู้ทางวิชาชีพ : PLC (1-2)	6
แบบบันทึกกิจกรรมชุมชนการเรียนรู้ทางวิชาชีพplc-01	7
แบบบันทึกกิจกรรมชุมชนการเรียนรู้ทางวิชาชีพplc-02	8
แบบบันทึกกิจกรรมชุมชนการเรียนรู้ทางวิชาชีพplc-03	9
แบบบันทึกกิจกรรมชุมชนการเรียนรู้ทางวิชาชีพplc-04	11
แบบบันทึกกิจกรรมชุมชนการเรียนรู้ทางวิชาชีพplc-05	13
แบบบันทึกกิจกรรมชุมชนการเรียนรู้ทางวิชาชีพplc-06	15
แบบบันทึกการส่งผลการดำเนินงาน ครั้งที่ 2	17
การดำเนินงานชุมชนการเรียนรู้ทางวิชาชีพ : PLC (3-4)	16
แบบบันทึกกิจกรรมชุมชนการเรียนรู้ทางวิชาชีพplc-07	19
แบบบันทึกกิจกรรมชุมชนการเรียนรู้ทางวิชาชีพplc-08	22
แบบบันทึกกิจกรรมชุมชนการเรียนรู้ทางวิชาชีพplc-09	26
รายงานวิจัยในชั้นเรียน.....	29

แบบบันทึกการปฏิบัติกิจกรรมการพัฒนาการจัดการเรียนรู้ผ่านกระบวนการ
“การสร้างชุมชนแห่งการเรียนรู้ทางวิชาชีพครู (PLC)”

ความมุ่งหมาย

เป็นการรวมกลุ่มครูในการร่วมเรียนรู้ แลกเปลี่ยนความคิดเห็นเกี่ยวกับการแก้ปัญหาของนักเรียนที่มีความบกพร่องด้านความรู้และทักษะกระบวนการ บนพื้นฐานความสัมพันธ์แบบกัลยาณมิตร โดยมีเป้าหมายและภารกิจในการทำงานร่วมกันเป็นทีม เพื่อสร้างนวัตกรรมในการแก้ปัญหาด้านความรู้และทักษะกระบวนการ เพื่อพัฒนาคุณภาพของนักเรียนให้มีผลสัมฤทธิ์ที่ดีขึ้น มีสื่อนวัตกรรมที่มีคุณภาพและทันสมัย โดยใช้กระบวนการ Professional Learning Community : PLC

หลักการ

การจัดกิจกรรมชุมชนการเรียนรู้ทางวิชาชีพ มีหลักการที่สำคัญ คือ

1. เป็นกิจกรรมที่ส่งเสริมความสามัคคีในหมู่คณะ
2. เป็นกิจกรรมที่ส่งเสริมการแก้ไขปัญหาด้านความรู้ของนักเรียน
3. เป็นกิจกรรมที่ส่งเสริมให้ครูสร้างนวัตกรรมใหม่ๆ
4. เป็นกิจกรรมที่ส่งเสริมให้นักเรียนได้ลงมือปฏิบัติจริงตามกระบวนการ PLC
5. เป็นกิจกรรมที่พัฒนานวัตกรรมให้ทันสมัยยิ่งขึ้น

วัตถุประสงค์

การจัดกิจกรรมชุมชนการเรียนรู้ทางวิชาชีพ มีวัตถุประสงค์ในการดำเนินงาน ดังต่อไปนี้

1. เพื่อเสริมสร้างความสามัคคีในหมู่คณะ
2. เพื่อเสริมสร้างองค์ความรู้ให้กับนักเรียน
3. เพื่อสนับสนุนให้ครูสร้างนวัตกรรมใหม่ๆ
4. เพื่อเสริมสร้างให้นักเรียนได้ลงมือปฏิบัติจริง
5. เพื่อพัฒนานวัตกรรมด้านเทคโนโลยีให้ทันสมัย

คำชี้แจง

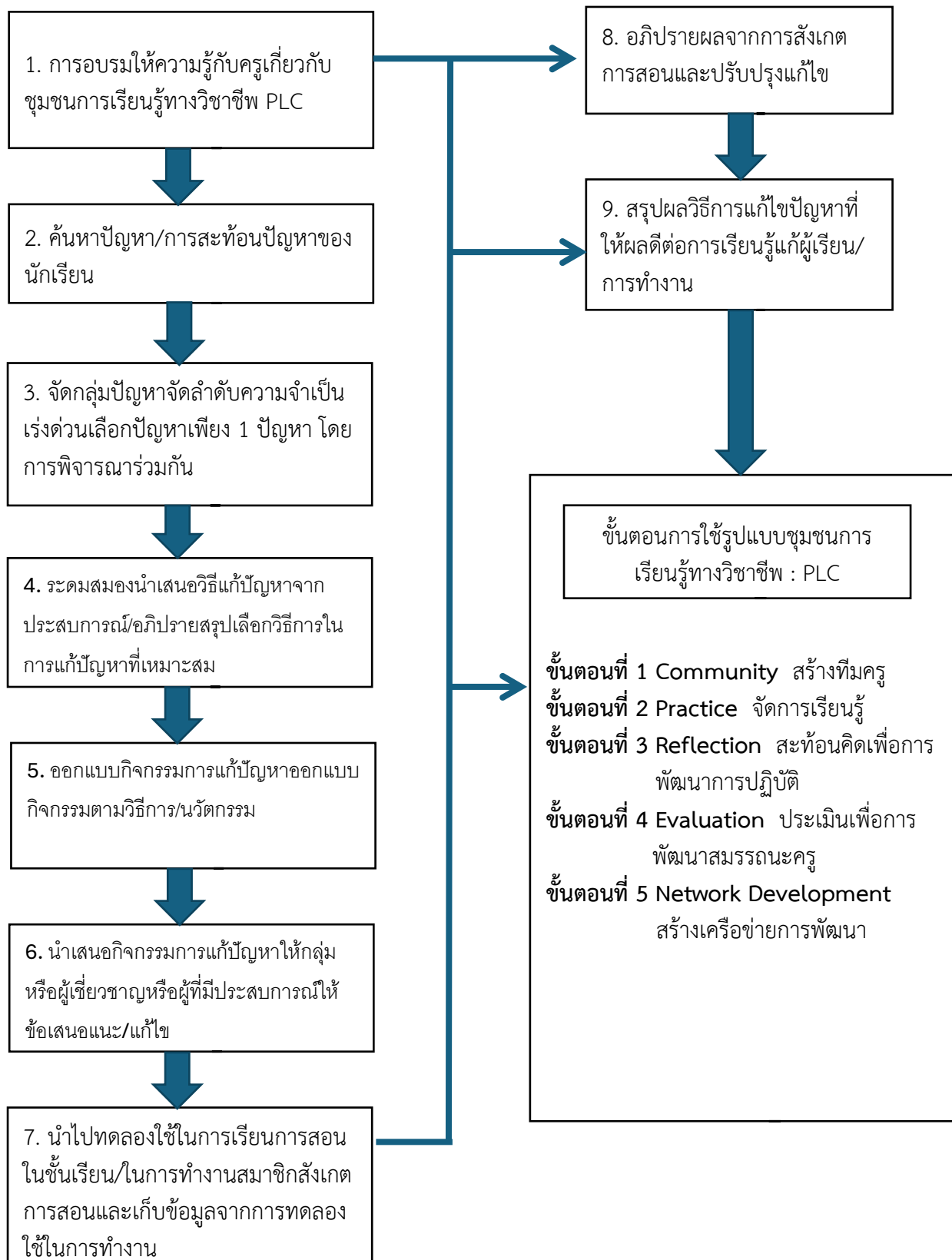
แบบบันทึกนี้สร้างขึ้นเพื่อเป็นแนวทางให้ครูใช้ในการดำเนินกิจกรรมเพื่อพัฒนาการจัดการเรียนรู้ผ่านกระบวนการ PLC โดยมีการวิเคราะห์ปัญหา ร่วมกันหาแนวทางในการแก้ปัญหา และสะท้อนความคิดเห็น เพื่อสรุปเป็นแนวปฏิบัติที่ดีในการจัดการเรียนรู้

1.แบบบันทึกการปฏิบัติกิจกรรมนี้ แบ่งออกเป็น 4 ส่วน ดังนี้

1. การวิเคราะห์ปัญหา
2. การกำหนดแนวทางการแก้ปัญหา
3. การปฏิบัติ สังเกต และเก็บข้อมูล
4. การสะท้อนความคิดเห็น

2.ให้บันทึก ในแบบบันทึกข้อมูลกิจกรรม PLC โรงเรียนบ้านคูขาด(ศรีวิทยาการ)ตามปฏิทินและจัดส่งเพื่อเสนอผลการดำเนินงาน จำนวน 2 ครั้ง

ขั้นตอนการดำเนินการกิจกรรมชุมชนการเรียนรู้ทางวิชาชีพ : PLC
โรงเรียนบ้านคูขาด(ศรีวิทยาการ) สพป.อุบลราชธานีเขต 1



ปฏิทินการปฏิบัติกิจกรรมชุมชนการเรียนรู้ทางวิชาชีพ : PLC
ภาคเรียนที่ 2 ปีการศึกษา 2567 โรงเรียนบ้านคูขาด(ศรีวิทยาการ) สพ.อุบลราชธานี เขต 1

วัน/เดือน/ปี	กิจกรรมชุมชนการเรียนรู้ทางวิชาชีพ : PLC
9-16 พฤศจิกายน 2567	- วันที่การจัดกิจกรรมสร้างชุมชนการเรียนรู้ทางวิชาชีพ (Professional Learning Community)
1. การวิเคราะห์ปัญหา	
17 – 27 พฤศจิกายน 2567	กิจกรรมที่ 1 ทบทวนสภาพปัญหา
28 พฤศจิกายน 2567 – 6 ธันวาคม 2567	กิจกรรมที่ 2 สะท้อนปัญหาและศึกษาประเด็นปัญหา
7-17 ธันวาคม 2567	กิจกรรมที่ 3 จัดกลุ่มปัญหาจัดลำดับความจำเป็นเร่งด่วนเลือกปัญหาเพียง 1 ปัญหา โดยการพิจารณาร่วมกัน
2. การกำหนดแนวทางการแก้ปัญหา	
18-27 ธันวาคม 2567	กิจกรรมที่ 4 ระดมสมองนำเสนอวิธีแก้ปัญหาจากประสบการณ์/ อภิปรายสรุปเลือกวิธีการในการแก้ปัญหาที่เหมาะสม
28 ธันวาคม 2567- 8 มกราคม 2568	กิจกรรมที่ 5 ออกแบบกิจกรรมการแก้ปัญหาออกแบบกิจกรรมตามวิธีการ/นวัตกรรม
9-19 มกราคม 2568	กิจกรรมที่ 6 นำเสนอกิจกรรมการแก้ปัญหาให้กลุ่มหรือผู้เชี่ยวชาญหรือผู้ที่มีประสบการณ์ให้ข้อเสนอแนะ/แก้ไข(จัดอบรมสัมมนา)
การส่งแบบบันทึก ครั้งที่ 1 วันที่ 20 มกราคม 2567 – 22 มกราคม 2567	
3. การปฏิบัติ สังเกต และเก็บข้อมูล	
23 มกราคม 2568 - 26 กุมภาพันธ์ 2568	กิจกรรมที่ 7 นำไปทดลองใช้ในการเรียนการสอนในชั้นเรียน/ในการทำงานสมาชิก สังเกตการณ์สอนและเก็บข้อมูลจากการทดลองใช้ในการทำงาน
4. การสะท้อนความคิดเห็น	
27 กุมภาพันธ์ 2568- 7 มีนาคม 2568	กิจกรรมที่ 8 อภิปรายผลจากการสังเกตการสอนและปรับปรุงแก้ไข
8 มีนาคม 2568- 16 มีนาคม 2568	กิจกรรมที่ 9 สรุปผลวิธีการแก้ไขปัญหาที่ให้ผลดีต่อการเรียนรู้แก่ ผู้เรียน/การทำงาน
17 มีนาคม 2568- 25 มีนาคม 2568	รายงานวิจัยในชั้นเรียน
การส่งแบบบันทึก ครั้งที่ 2 วันที่ 26 มีนาคม 2568 - 28 มีนาคม 2568	

แบบบันทึกการส่งผลการดำเนินงานชุมชนการเรียนรู้ทางวิชาชีพ : PLC
ครั้งที่ 1 วันที่ 20 ธันวาคม 2567 – วันที่ 23 ธันวาคม 2567

1. ผู้บันทึก...นายสุนทร สมบัติไทย..... ตำแหน่ง ครู ผู้นำกลุ่ม PLC.....
2. กลุ่มสาระการเรียนรู้คณิตศาสตร์.....
- 3.บันทึกการส่งครั้งที่ 1 ตามรายการเอกสารการดำเนินงาน PLC ดังนี้ *คุณครูผู้จัดทำ PLC* ลงข้อมูล ✓ และ

ตรวจสอบรายการเอกสารที่ส่งตามรายการ

ที่	รายการเอกสารการดำเนินงาน PLC	การตรวจสอบ				หมายเหตุ
		มี (✓)	ไม่มี (✓)	ครบถ้วน (✓)	ไม่ครบถ้วน (✓)	
1	บันทึกขออนุญาตจัดกิจกรรม PLC	✓		✓		
2	แบบบันทึกกิจกรรมPLC-01	✓		✓		
3	แบบบันทึกกิจกรรมPLC-02	✓		✓		
4	แบบบันทึกกิจกรรมPLC-03	✓		✓		
5	แบบบันทึกกิจกรรมPLC-04	✓		✓		
6	แบบบันทึกกิจกรรมPLC-05	✓		✓		
7	แบบบันทึกกิจกรรมPLC-06	✓		✓		
8	แผนการจัดการเรียนรู้ / คู่มือครู / คู่มือการใช้ฯ	✓		✓		
9	สื่อ/นวัตกรรมการเรียนการสอน	✓		✓		
10	แบบวัดผลสัมฤทธิ์ ฯ / แบบทดสอบ	✓		✓		
11	แบบสอบถาม /แบบสังเกตพฤติกรรม / แบบประเมิน	✓		✓		

ลงชื่อ...สุนทร สมบัติไทย.ผู้ส่ง
(...นายสุนทร สมบัติไทย...)
ว/ด/ป ...23.../ ธันวาคม.../...2567.

บันทึกการตรวจครั้งที่ 1

- มีการดำเนินงานตามรายการและ ครบถ้วน สอดคล้อง เรียบร้อยสมบูรณ์ จำนวน11..... รายการ
- การดำเนินงานไม่ครบ ไม่สอดคล้องและไม่เรียบร้อย จำนวน.....-..... รายการ

ลงชื่อ...ร่ำไผ่ สมบัติไทย....ผู้ตรวจ

(...นางร่ำไผ่ สมบัติไทย...)

ว/ด/ป ...23.../ ธันวาคม.../...2567.

เสนอ ผู้อำนวยการโรงเรียนบ้านคูขาด(ศรีวิทยาการ)

ทราบ อนุมัติ ชอบ

อนุญาต ลงนามแล้ว อื่นๆ.....

ลงชื่อ.....นางรวิรัตน์ พลศรี.....

(นางสาวนางรวิรัตน์ พลศรี)

ผู้อำนวยการโรงเรียนบ้านคูขาด(ศรีวิทยาการ)



บันทึกข้อความ

สำนักงานคณะกรรมการข้าราชการครูและบุคลากรทางการศึกษา (ส.ค.ศ.)
 สำนักงานเขตพื้นที่การศึกษาประถมศึกษาอุบลราชธานี เขต 1
 ที่.....4/2567..... วันที่ ...16... เดือน...ธันวาคม... พ.ศ...2567.

เรื่อง ขออนุญาตจัดกิจกรรมสร้างชุมชนการเรียนรู้ทางวิชาชีพ (Professional Learning Community)

เรียน ผู้อำนวยการโรงเรียนบ้านคูขาด(ศรีวิทยาการ)

เนื่องด้วยข้าพเจ้า ...นายสุนทร สมบัติไทย...ตำแหน่ง ...ครู..... ปฏิบัติหน้าที่ครูผู้สอนกลุ่มสาระการเรียนรู้/คณิตศาสตร์.... มีความประสงค์จะสร้างชุมชนการเรียนรู้ทางวิชาชีพ (Professional Learning Community) ชื่อกลุ่ม ...PLC ภายในกลุ่มสาระการเรียนรู้ ...คณิตศาสตร์.. เนื่องจากมีบริบทใกล้เคียงกันทั้งเนื้อหาสาระ ข้อมูลด้านนักเรียน และสภาพปัญหา ดังนั้นเพื่อเป็นการปรับปรุงแก้ปัญหามาตรฐานการเรียนรู้ร่วมกัน และร่วมกันพัฒนานวัตกรรมที่ใช้ในการแก้ปัญหาเกี่ยวกับการจัดการเรียนรู้แก่นักเรียนในแต่ละกิจกรรมการเรียนรู้ของนักเรียนให้ดียิ่งขึ้น โดยมีสมาชิกในการสร้างชุมชนการเรียนรู้ทางวิชาชีพ ดังนี้

- | | | |
|-----|----------------------------------|---------------------------------------|
| 1. | ...นายสุนทร สมบัติไทย..... | /ผู้นำกลุ่ม |
| 2. | ...-..... | ผู้เชี่ยวชาญ |
| 3. | ...นางสาวรำไพ ทานู..... | หัวหน้ากลุ่มสาระการเรียนรู้คณิตศาสตร์ |
| 4. | ...นายพรศักดิ์ บุญเอื้อ..... | ครูผู้สอน |
| 5. | ...นางสาวรชิตา ต้นโพธิ์..... | ครูร่วมเรียนรู้ |
| 6. | ...นางสาวดวงรัตน์ มุสิกสาร..... | ครูร่วมเรียนรู้ |
| 7. | ...นายวีรยุทธพงษ์ ทองอ่อน..... | ครูร่วมเรียนรู้ |
| 8. | ...นายอดิศักดิ์ บุญกาญจน์..... | ครูร่วมเรียนรู้ |
| 9. | ...นายกิตติศักดิ์ แก้วใส..... | ครูร่วมเรียนรู้ |
| 10. | ...นางสาวศิริภคสรณ์ เอกศิริ..... | ครูร่วมเรียนรู้ |

การนี้ ข้าพเจ้า ขออนุญาตจัดกิจกรรมการสร้างชุมชนการเรียนรู้ทางวิชาชีพ (Professional Learning Community) ในวันศุกร์ ที่ 20 พฤศจิกายน 2567... คาบที่ ...6... เวลา ...15:00... และวัน...จันทร์ ที่ 23 พฤศจิกายน 2567. คาบที่ ...6... เวลา ...15:00 น..... ตามวันและเวลาดังกล่าว

จึงเรียนมาเพื่อโปรดพิจารณาอนุญาต

(ลงชื่อ) ...สุนทร สมบัติไทย.....ครูผู้จัดทำPLC

(...นายสุนทร สมบัติไทย....)

ตำแหน่ง ...ครู.....

เสนอ ผู้อำนวยการโรงเรียน

ทราบ อนุมัติ ชอบ

อนุญาต ลงนามแล้ว อื่นๆ.....

ลงชื่อ.....นารีรัตน์ พลศรี.....

(นางสาวนารีรัตน์ พลศรี)

ผู้อำนวยการโรงเรียนบ้านคูขาด(ศรีวิทยาการ)

การดำเนินงานชุมชนการเรียนรู้ทางวิชาชีพ : PLC
ภาคเรียนที่ 2 ปีการศึกษา 2567 โรงเรียนบ้านคูขาด(ศรีวิทยาการ) สพป.อุบลราชธานีเขต1

ส่วนที่ 1 การวิเคราะห์ปัญหา

กิจกรรมที่ 1 ทบทวนสภาพปัญหา คุณครูแต่ละท่านต่างสังเกตและศึกษาสภาพทั่วไปของห้องเรียน พฤติกรรมการเรียนของนักเรียนในห้องเรียนที่สอน พร้อมทั้งวิเคราะห์การสอนของตนเองว่า สอนอย่างไร ทำให้นักเรียนเกิดการเรียนรู้ได้ตามจุดประสงค์หรือไม่ เพราะเหตุใด

กิจกรรมที่ 2 สะท้อนปัญหาและศึกษาประเด็นปัญหา คุณครูเข้ากลุ่ม PLC เพื่อร่วมกันวิเคราะห์ข้อมูลที่ได้จากข้อ 1 และจัดทำรายการปัญหาที่พบในการเรียนการสอน สาเหตุของปัญหา และผลกระทบที่เกิดขึ้น ลงในตาราง

กิจกรรมที่ 3 จัดกลุ่มปัญหาจัดลำดับความจำเป็นเร่งด่วนเลือกปัญหาเพียง 1 ปัญหา โดยการพิจารณาร่วมกันสมาชิกในกลุ่ม PLC ช่วยกันเลือกปัญหาที่ต้องแก้ไขปรับปรุงอย่างเร่งด่วน หรือเป็นปัญหาที่สนใจ ซึ่งปัญหานั้นอาจเป็นปัญหาใหญ่ที่ส่งผลกระทบให้เกิดปัญหาอื่นๆ หากแก้ไขปัญหานี้แล้วจะสามารถช่วยทำให้ปัญหาอื่นๆ หหมดไปด้วย

ส่วนที่ 2 การกำหนดแนวทางการแก้ปัญหา

กิจกรรมที่ 4 ระดมสมองนำเสนอวิธีแก้ปัญหาจากประสบการณ์/ อภิปรายสรุปเลือกวิธีการในการแก้ปัญหาที่เหมาะสม คุณครูร่วมกันใช้ความรู้จากประสบการณ์เดิม หรือศึกษาทฤษฎีจากเอกสารต่างๆ ในการนำเสนอแนวทางการแก้ปัญหา เช่น ใช้การสอนแบบ Active Learning การสอนโดยใช้ปัญหาเป็นฐาน การสอนโดยใช้แบบจำลอง หรือ การสอนแบบสะเต็มศึกษา เป็นต้น

กิจกรรมที่ 5 ออกแบบกิจกรรมการแก้ปัญหาออกแบบกิจกรรมตามวิธีการ/นวัตกรรม คุณครูร่วมกันวางแผนการดำเนินการแก้ปัญหาโดยใช้แนวทางที่เลือก พร้อมทั้งเขียนแสดงให้เห็นถึงรายละเอียดขั้นตอนต่างๆ ที่จะนำไปปฏิบัติจริง

กิจกรรมที่ 6 นำเสนอกิจกรรมการแก้ปัญหาให้กลุ่มหรือผู้เชี่ยวชาญหรือผู้ที่มีประสบการณ์ให้ข้อเสนอแนะ/แก้ไข คุณครูร่วมกันออกแบบวิธีการและเครื่องมือในการเก็บรวบรวมข้อมูล หรือวิธีที่จะมาช่วย

ตอบคำถามว่าแนวทางจากการปฏิบัติการสอนเป็นอย่างไร ได้ผลหรือไม่ อย่างไร หลักฐานคืออะไร แล้วนำมาเป็นข้อมูลในการสะท้อนความคิดเห็นในกลุ่ม ตัวอย่างเครื่องมือที่ใช้ในการเก็บข้อมูล 1) จากนักเรียน เช่น ใบกิจกรรม แบบทดสอบ บันทึกหลังเรียน และ 2) จากตัวครูผู้สอนเอง เช่น บันทึกหลังสอน หรือจากผู้สังเกตการณ์สอน (ถ้ามี) เช่น บันทึกการสังเกตการสอน

หมายเหตุ บันทึกกิจกรรมในแบบบันทึกกิจกรรมชุมชนแห่งการเรียนรู้ทางวิชาชีพ PLC-01

กิจกรรมการดำเนินงานชุมชนแห่งการเรียนรู้ทางวิชาชีพ
PLC : Professional Learning Community โรงเรียนบ้านคูขาด(ศรีวิทยาการ)สพป.อุบลราชธานีเขต1

1.บันทึกการดำเนินงานกิจกรรมชุมชนการเรียนรู้ทางวิชาชีพ PLC : Professional Learning Comm โรงเรียนบ้านคูขาด(ศรีวิทยาการ) สพป.อุบลราชธานีเขต1

ครั้งที่ 1 ระหว่างวันที่ 19 เดือน พฤศจิกายน พ.ศ. 2567 ถึง วันที่ 27 เดือน พฤศจิกายน พ.ศ. 2567

2.รายงานผลการดำเนินงานชุมชนการเรียนรู้ทางวิชาชีพ (Professional Learning Community; PLC) โรงเรียนบ้านคูขาด(ศรีวิทยาการ)สพป.อุบลราชธานีเขต1

- 1. ผู้บันทึก.....นายสุนทร สมบัติไทย..... ตำแหน่ง.....ครู.....
- 2. กลุ่มสาระการเรียนรู้ ...คณิตศาสตร์.....
- 3. ชื่อกลุ่ม PLC

3.กิจกรรมการดำเนินงานชุมชนการเรียนรู้ทางวิชาชีพ PLC

กิจกรรมที่ 1 ทบทวนสภาพปัญหา (ปัญหา/สิ่งที่อยากพัฒนาหรือแก้ปัญหา)

บันทึกผลการจัดกิจกรรม(บันทึกโดยละเอียด)

ปัญหาการเรียนการสอนคณิตศาสตร์ นักเรียนชั้นประถมศึกษาปีที่ 6 ปีการศึกษา 2567

จากการสังเกตพฤติกรรมการเรียนรู้ของนักเรียนชั้นประถมศึกษาปีที่ 6 ในชั้นเรียนคณิตศาสตร์ พบว่านักเรียนส่วนใหญ่มีส่วนร่วมในกิจกรรมการเรียนรู้ในระดับต่ำ เมื่อครูตั้งคำถามหรือให้ทำกิจกรรมกลุ่ม นักเรียนบางคนไม่กล้าแสดงความคิดเห็น ไม่ค่อยซักถามปัญหาหรือข้อสงสัย และไม่มีความมั่นใจในการนำเสนอแนวคิดของตนเอง นักเรียนมักคอยรับการถ่ายทอดความรู้จากครูเป็นส่วนใหญ่ ขาดความกระตือรือร้นในการเรียนรู้และแสวงหาความรู้ด้วยตนเอง ซึ่งสวนทางกับแนวคิดการจัดการศึกษาในปัจจุบันที่ต้องการให้ผู้เรียนสามารถสร้างองค์ความรู้ได้ด้วยตนเองผ่านกระบวนการเรียนรู้ที่หลากหลาย นอกจากนี้ ยังพบว่านักเรียนยังขาดความสามารถในการเชื่อมโยงความรู้คณิตศาสตร์กับสถานการณ์ในชีวิตจริง ไม่สามารถนำความรู้ไปประยุกต์ใช้ในการแก้ปัญหาได้อย่างคล่องแคล่ว นักเรียนหลายคนมีเจตคติที่ไม่ดีต่อการเรียนคณิตศาสตร์ มองว่าคณิตศาสตร์เป็นวิชาที่ยาก ไม่สนุก และไม่เห็นประโยชน์ในชีวิตประจำวัน ซึ่งส่งผลให้นักเรียนขาดแรงจูงใจในการเรียนรู้ ไม่ใส่ใจและไม่ตั้งใจเรียน จึงทำให้ผลสัมฤทธิ์ทางการเรียนไม่เป็นไปตามเป้าหมายที่คาดหวัง

ปัญหาการเรียนการสอนคณิตศาสตร์ นักเรียนชั้นประถมศึกษาปีที่ 4 ปีการศึกษา 2567

จากการจัดการเรียนการสอนกลุ่มสาระการเรียนรู้วิชาคณิตศาสตร์ พร้อมทั้งวัดและประเมินผลสัมฤทธิ์ทางการเรียนของนักเรียนชั้นประถมศึกษาปีที่ 4 โรงเรียนบ้านคูขาด(ศรีวิทยาการ) พบว่า จากการได้ทดสอบนักเรียนได้พบปัญหา คือ นักเรียนมีทักษะการบวก การลบ การคูณ และการหารที่ไม่ดี หรือบางคนทำได้แต่ทำได้ช้ามาก บางคนทำได้เร็วแต่คำตอบไม่ถูกต้อง เป็นเหตุให้ผลสัมฤทธิ์ทางการเรียนวิชาคณิตศาสตร์ของนักเรียนไม่ดีเท่าที่ควร การนำหลักคณิตคิดเร็วมาใช้ในกิจกรรมการเรียนการสอนในระดับชั้นประถมศึกษาปีที่ 4 จะเป็นการช่วยให้นักเรียนมีทักษะในการคิดคำนวณที่ดี เร็วและถูกต้องมากขึ้น ผู้สอนจึงคิดหาแนวทางแก้ปัญหาดังกล่าวโดยศึกษาหานวัตกรรมทั้งเก่าและใหม่ เพื่อนำมาพัฒนาทักษะการคิดเลขเร็ว และพัฒนาผลสัมฤทธิ์ทางการเรียน โดยใช้กระบวนการสอนแบบอุปนัยร่วมกับกลุ่มตัวเลขชวนคิด ของนักเรียนระดับชั้นประถมศึกษา ปีที่ 4 เพื่อให้ นักเรียนสามารถคำนวณได้เร็ว ถูกต้อง และผลสัมฤทธิ์ทางการเรียนวิชาคณิตศาสตร์ดีขึ้นและสามารถนำมาใช้ได้จริงในชีวิตประจำวัน

ปัญหาการเรียนการสอนคณิตศาสตร์ นักเรียนชั้นประถมศึกษาปีที่ 3 ปีการศึกษา 2567 จากการวิเคราะห์ผลการเรียนวิชาคณิตศาสตร์ของนักเรียนชั้น ป.3 ในปีการศึกษาที่ผ่านมา พบว่า นักเรียนส่วนใหญ่ยังมีปัญหาในการแก้โจทย์ปัญหา ทั้งด้านการทำความเข้าใจโจทย์ การวางแผนแก้ปัญหา รวมถึงการสื่อสารและนำเสนอวิธีคิด ซึ่งส่งผลให้ไม่สามารถหาคำตอบได้อย่างถูกต้องและมีประสิทธิภาพ การจัดการเรียนรู้โดยใช้ปัญหาเป็นฐาน (Problem-based Learning: PBL) เป็นแนวทางที่เริ่มต้นจากการใช้ปัญหาเป็นตัวกระตุ้นให้ผู้เรียนได้ทำความเข้าใจ หาวิธีการแก้ปัญห และลงมือแก้ปัญหา จึงเป็นกระบวนการที่ช่วยให้ผู้เรียนได้พัฒนาทักษะการคิดวิเคราะห์ การให้เหตุผล การสร้างสรรค์ และนำไปสู่การสร้างองค์ความรู้ใหม่ด้วยตนเอง

4.ภาพ/ หลักฐาน / ร่องรอยการดำเนินงานกิจกรรมชุมชนการเรียนรู้ทางวิชาชีพ PLC : Professional Learning Community



ลงชื่อสุนทร สมบัติไทย.....

(.นายสุนทร สมบัติไทย) ผู้บันทึก

กิจกรรมการดำเนินงานชุมชนแห่งการเรียนรู้ทางวิชาชีพ

PLC : Professional Learning Community โรงเรียนบ้านคูขาด(ศรีวิทยาการ)สพ.อุบลราชธานีเขต1

1.บันทึกการดำเนินงานกิจกรรมชุมชนการเรียนรู้ทางวิชาชีพ PLC : Professional Learning Community โรงเรียนบ้านคูขาด(ศรีวิทยาการ)สพ.อุบลราชธานีเขต1

ครั้งที่ 2 ระหว่างวันที่ 28 เดือน พฤศจิกายน พ.ศ. 2567 ถึง วันที่ 6 เดือน ธันวาคม พ.ศ. 2567

2.รายงานผลการดำเนินงานชุมชนการเรียนรู้ทางวิชาชีพ (Professional Learning Community; PLC)

โรงเรียนบ้านคูขาด(ศรีวิทยาการ)สพ.อุบลราชธานีเขต1

1. ผู้บันทึก.....นางสาวนารีรัตน์ พลศรี..... ตำแหน่ง.....ผู้บริหารสถานศึกษา.....
2. กลุ่มสาระการเรียนรู้-.....
3. ชื่อกลุ่ม PLC

3.กิจกรรมการดำเนินงานชุมชนการเรียนรู้ทางวิชาชีพ PLC

กิจกรรมที่ 2 สะท้อนปัญหาและศึกษาประเด็นปัญหา สาเหตุของปัญหา

- การวิเคราะห์สภาพปัญหา: ทีม PLC ต้องร่วมกันวิเคราะห์สภาพปัญหาและความต้องการของสถานศึกษา โดยอาจพิจารณาจากผลการประเมินคุณภาพการศึกษา ผลการสำรวจความพึงพอใจของนักเรียน ครู และผู้ปกครอง หรือข้อมูลอื่นๆ ที่เกี่ยวข้อง

7. การกำหนดเป้าหมายข้าราชการครูและบุคลากรทางการศึกษาโรงเรียนบ้านคูขาด(ศรีวิทยาการ) จำนวน 9 คน 9 นวัตกรรม
 8. นักเรียนระดับชั้นปฐมวัยโรงเรียนบ้านคูขาด(ศรีวิทยาการ) จำนวน 24 คน
 9. นักเรียนระดับชั้นประถมศึกษาปีที่ 1-6 โรงเรียนบ้านคูขาด(ศรีวิทยาการ) จำนวน 91 คน
6. สภาพปัญหาการบริหารจัดการสถานศึกษาและคุณภาพการศึกษาของสถานศึกษาการเปลี่ยนแปลงในยุคศตวรรษที่ 21 ส่งผลต่อวิถีชีวิตของคนในสังคม ระบบการศึกษาจึงจำเป็นต้องพัฒนา ตอบสนองต่อการเปลี่ยนแปลงที่เกิดขึ้นนี้ด้วย เดิมการศึกษามุ่งเน้นให้ผู้เรียนมีทักษะเพียงอ่านออกเขียนได้เท่านั้น แต่สำหรับในศตวรรษที่ 21 ต้องมุ่งเน้นให้ผู้เรียนเกิดการปฏิบัติ และการสร้างแรงบันดาลใจไปพร้อมกัน กล่าวคือ จะไม่เป็นเพียงผู้รับ (Passive Learning) อีกต่อไป แต่ผู้เรียนต้องฝึกการเรียนรู้จากการลงมือปฏิบัติและการแสวงหาความรู้ด้วยตนเอง (Active Learning) โดยมีครูเป็น “โค้ช” ที่คอยออกแบบการเรียนรู้เพื่อช่วยผู้เรียนให้บรรลุผลได้ประการสำคัญ คือ ครูในศตวรรษที่ 21 จะต้องไม่ตั้งตนเป็น “ผู้รู้” แต่ต้องแสวงหาความรู้ไปพร้อมๆ กับผู้เรียนในขณะเดียวกัน ดังนั้นการเรียนรู้ในศตวรรษที่ 21 ต้องก้าวข้าม “สาระวิชา” ไปสู่การเรียนรู้ “ทักษะแห่งศตวรรษที่ 21” (21st Century Skills) ซึ่งครูจะเป็นผู้สอนไม่ได้แต่ต้องให้นักเรียนเป็นผู้เรียนรู้ด้วยตนเอง โดยครูจะออกแบบการเรียนรู้ฝึกฝนให้ตนเองเป็นโค้ช (Coach) และอำนวยความสะดวก (Facilitator) ในการเรียนรู้แบบใช้ปัญหาเป็นฐาน (Problem-Based Learning : PBL) ของนักเรียนสิ่งที่เป็นตัวช่วยของครูในการจัดการเรียนรู้คือชุมชนการเรียนรู้ครูเพื่อศิษย์ (Professional Learning Communities : PLC) ซึ่งเกิดจากการรวมตัวกันของครูเพื่อแลกเปลี่ยนประสบการณ์การทำงานที่ของครูแต่ละคนนั่นเอง (คู่มือประกอบการอบรมการขับเคลื่อนกระบวนการ PLC, สำนักพัฒนาครูและบุคลากรการศึกษาขั้นพื้นฐาน สพฐ., 2563)
7. จากเหตุผลดังกล่าว ข้าพเจ้าในฐานะผู้บริหารสถานศึกษา โรงเรียนบ้านคูขาด(ศรีวิทยาการ) สำนักงานเขตพื้นที่การศึกษาประถมศึกษาอุบลราชธานี เขต 1 มีความต้องการในการขับเคลื่อนกระบวนการชุมชน

การเรียนรู้ทางวิชาชีพครู (PLC) ให้ประสบผลสำเร็จ จึงมีความสนใจที่จะสร้างรูปแบบการบริหาร เรื่อง กลยุทธ์การบริหารจัดการเพื่อเสริมสร้างชุมชนการเรียนรู้ทางวิชาชีพครู (PLC) โรงเรียนบ้านคูขาด(ศรีวิทยาการ) เป็นแนวทางในการขับเคลื่อนชุมชน การเรียนรู้ทางวิชาชีพครู ให้มีคุณภาพและได้มาตรฐาน

บันทึกผลการจัดกิจกรรม

การวิเคราะห์สภาพปัญหาและความต้องการ:

- **การระบุปัญหา:** ร่วมกันวิเคราะห์สภาพปัญหาและอุปสรรคที่ส่งผลกระทบต่อคุณภาพการศึกษาของนักเรียน โดยอาจพิจารณาจากผลสัมฤทธิ์ทางการเรียน พฤติกรรมของนักเรียน สภาพแวดล้อมในการเรียนรู้ และปัจจัยอื่นๆ ที่เกี่ยวข้อง
- **การหาสาเหตุ:** ร่วมกันหาสาเหตุของปัญหา โดยพิจารณาจากหลากหลายปัจจัย เช่น หลักสูตร วิธีการสอน สื่อการเรียนรู้ การวัดผลประเมินผล การบริหารจัดการ และสภาพแวดล้อมในการเรียนรู้
- **การกำหนดความต้องการ:** ระบุความต้องการของนักเรียน ครู และโรงเรียน เพื่อนำมาเป็นข้อมูลในการวางแผนและพัฒนาการจัดการเรียนรู้

3. การวางแผนและพัฒนาการจัดการเรียนรู้:

- **การกำหนดแนวทางการพัฒนา:** ร่วมกันกำหนดแนวทางการพัฒนาการจัดการเรียนรู้ที่สอดคล้องกับปัญหาและความต้องการ โดยอาจพิจารณาจากแนวคิด ทฤษฎี และงานวิจัยที่เกี่ยวข้อง
- **การออกแบบกิจกรรมการเรียนรู้:** ออกแบบกิจกรรมการเรียนรู้ที่เน้นผู้เรียนเป็นสำคัญ (Learner-Centered Learning) โดยส่งเสริมให้ผู้เรียนมีส่วนร่วมในการเรียนรู้ และพัฒนาทักษะที่จำเป็นในศตวรรษที่ 21 เช่น ทักษะการคิดเชิงวิพากษ์ ทักษะการแก้ปัญหา ทักษะการสื่อสาร และทักษะการทำงานร่วมกัน
- **การพัฒนาสื่อการเรียนรู้:** พัฒนาสื่อการเรียนรู้ที่น่าสนใจและหลากหลาย เพื่อสนับสนุนการเรียนรู้ของผู้เรียน
- **การกำหนดวิธีการวัดผลประเมินผล:** กำหนดวิธีการวัดผลประเมินผลที่หลากหลายและครอบคลุม ทั้งการวัดผลสัมฤทธิ์ทางการเรียนรู้ และการวัดพัฒนาการด้านต่างๆ ของผู้เรียน

4. การนำแผนสู่การปฏิบัติ:

- **การนำร่อง:** นำแผนการจัดการเรียนรู้ที่พัฒนาขึ้นไปทดลองใช้ในชั้นเรียน โดยอาจเริ่มจากกลุ่มนักเรียนขนาดเล็กก่อน
- **การสังเกตการสอน:** สมาชิกในทีมร่วมกันสังเกตการสอนและแลกเปลี่ยนความคิดเห็น เพื่อนำไปปรับปรุงแผนการจัดการเรียนรู้
- **การปรับปรุงและพัฒนา:** นำผลการสังเกตการสอนและข้อเสนอแนะมาปรับปรุงแผนการจัดการเรียนรู้ให้ดียิ่งขึ้น

5. การนิเทศ ติดตาม และประเมินผล:

- **การนิเทศภายใน:** ผู้บริหารโรงเรียนและทีม PLC ร่วมกันนิเทศ ติดตาม และประเมินผลการจัดการเรียนรู้ของครู เพื่อให้การสนับสนุนและข้อเสนอแนะในการพัฒนา
- **การประเมินผลการเรียนรู้:** ประเมินผลการเรียนรู้ของผู้เรียน เพื่อตรวจสอบว่าการจัดการเรียนรู้บรรลุตามเป้าหมายที่กำหนดไว้หรือไม่
- **การประเมินผลการดำเนินงาน:** ประเมินผลการดำเนินงานของทีม PLC เพื่อตรวจสอบว่ากระบวนการ PLC มีประสิทธิภาพและประสิทธิผลในการพัฒนาการจัดการเรียนรู้หรือไม่

6. การแลกเปลี่ยนเรียนรู้และขยายผล:

- **การแลกเปลี่ยนเรียนรู้:** สมาชิกในทีม PLC ร่วมกันแลกเปลี่ยนเรียนรู้ ประสบการณ์ และแนวปฏิบัติที่ดี เพื่อพัฒนาตนเองและทีมอย่างต่อเนื่อง
- **การขยายผล:** เผยแพร่ผลงานและแนวปฏิบัติที่ดีให้กับครูและบุคลากรทางการศึกษาอื่นๆ ในโรงเรียน หรือโรงเรียนอื่นๆ เพื่อให้เกิดการพัฒนาอย่างกว้างขวาง

7. การพัฒนาอย่างต่อเนื่อง:

- **การเรียนรู้ตลอดชีวิต:** สมาชิกในทีม PLC ทุกคนมุ่งมั่นที่จะเรียนรู้และพัฒนาตนเองอย่างต่อเนื่อง
- **การปรับตัว:** ปรับตัวให้เข้ากับการเปลี่ยนแปลงและความท้าทายใหม่ๆ
- **การสร้างสรรคนวัตกรรม:** สร้างสรรคนวัตกรรมการเรียนรู้ใหม่ๆ เพื่อพัฒนาคุณภาพการศึกษาอย่างยั่งยืน

ข้อควรพิจารณา:

- การบริหารโรงเรียนโดยใช้กระบวนการ PLC ต้องอาศัยความร่วมมือและความมุ่งมั่นของสมาชิกทุกคน
- การสนับสนุนจากผู้บริหารโรงเรียนมีความสำคัญอย่างยิ่งต่อความสำเร็จของ PLC
- การวัดผลและประเมินผลอย่างเป็นระบบจะช่วยให้ PLC พัฒนาได้อย่างต่อเนื่อง

ประโยชน์ที่ได้รับจากการใช้กระบวนการ PLC:

- **ผู้เรียน:** มีผลสัมฤทธิ์ทางการเรียนรู้ที่ดีขึ้น มีทักษะที่จำเป็นในศตวรรษที่ 21 และมีความกระตือรือร้นในการเรียนรู้
- **ครูและบุคลากรทางการศึกษา:** มีความรู้ความสามารถในการจัดการเรียนรู้ที่ทันสมัยและมีประสิทธิภาพ มีความกระตือรือร้นในการพัฒนาตนเอง และมีความสัมพันธ์ที่ดีกับเพื่อนร่วมงาน
- **สถานศึกษามีนวัตกรรมจำนวน 9 นวัตกรรม** มีคุณภาพการศึกษาที่ดีขึ้น มีบรรยากาศการทำงานที่เอื้อต่อการเรียนรู้และพัฒนา และมีชื่อเสียงที่ดี

4.ภาพ/ หลักฐาน / ร่องรอยการดำเนินงานกิจกรรมชุมชนการเรียนรู้ทางวิชาชีพ PLC : Professional Learning Community



ลงชื่อนางรีรัตน์ พลศรี.....
 (...นางสาวนางรีรัตน์ พลศรี...)
 ผู้บันทึก

กิจกรรมการดำเนินงานชุมชนแห่งการเรียนรู้ทางวิชาชีพ

PLC : Professional Learning Community โรงเรียนบ้านคูขาด(ศรีวิทยาการ)สพป.อุบลราชธานีเขต1

1.บันทึกการดำเนินงานกิจกรรมชุมชนการเรียนรู้ทางวิชาชีพ PLC : Professional Learning Communityโรงเรียนบ้านคูขาด(ศรีวิทยาการ)สพป.อุบลราชธานีเขต1

ครั้งที่ 3 ระหว่างวันที่ 7 เดือน ธันวาคม พ.ศ. 2567 ถึง วันที่ 17 เดือน ธันวาคม พ.ศ. 2567

2.รายงานผลการดำเนินงานชุมชนการเรียนรู้ทางวิชาชีพ (Professional Learning Community; PLC)

โรงเรียนบ้านคูขาด(ศรีวิทยาการ) สพป.อุบลราชธานีเขต1

1. ผู้บันทึก...นายสุนทร สมบัติไทย..... ตำแหน่ง...ครู.....
2. กลุ่มสาระการเรียนรู้คณิตศาสตร์.....
3. ชื่อกลุ่ม PLC

3.กิจกรรมการดำเนินงานชุมชนการเรียนรู้ทางวิชาชีพ PLC

กิจกรรมที่ 3 จัดกลุ่มปัญหา ครูผู้สอน Model Teacher นำเสนอข้อประเด็นท้าทายและมีการพิจารณาร่วมกัน ระหว่างครูผู้ร่วมเรียนรู้ Buddy /หัวหน้ากลุ่มสาระMentor / ผู้นำกลุ่ม Administrator

บันทึกผลการจัดกิจกรรม(บันทึกโดยละเอียด)

ข้อประเด็นท้าทายข้อประเด็นท้าทาย การยกระดับผลสัมฤทธิ์ทางการเรียนเรื่อง การแก้โจทย์ปัญหา 2 ขั้นตอน ของจำนวนนับไม่เกิน 100,000และ 0ตามแนวทางการเรียนรู้โดยใช้ปัญหาเป็นฐาน (Problem-based Learning: PBL)วิชาคณิตศาสตร์ชั้นประถมศึกษาปีที่ 3

เป้าหมาย(พัฒนาหรือแก้ปัญหาอะไร) 1. พัฒนาทักษะการคิดคำนวณ (บวก ลบ คูณ หาร) 2.พัฒนาทักษะการวิเคราะห์ โจทย์ปัญหา 3. พัฒนาทักษะการแก้โจทย์ปัญหา 2 ขั้นตอนของจำนวนนับไม่เกิน100,000และ0 เครื่องมือที่ใช้ 1. ชุดกิจกรรมการเรียนรู้ 3 ชุด

2.เครื่องมือที่ใช้ (ใช้รูปแบบ /วิธีการ /นวัตกรรม/สื่อชนิดใด

นวัตกรรมแบบฝึกการแก้โจทย์ปัญหา 2 ขั้นตอนของจำนวนนับไม่เกิน 100,000และ 0ตามแนวทางการเรียนรู้โดยใช้ปัญหาเป็นฐาน (Problem-based Learning: PBL)วิชาคณิตศาสตร์ชั้นประถมศึกษาปีที่ 3

3. ตัวแปร (ผู้เรียน ชั้นเรียน ป.3..... ภาคเรียน...2...ปีการศึกษา2567.)

4.ภาพ/ หลักฐาน / ร่องรอยการดำเนินงานกิจกรรมชุมชนการเรียนรู้ทางวิชาชีพ PLC : Professional Learning Community



ลงชื่อสุนทร สมบัติไทย.....
(...นายสุนทร สมบัติไทย....)
ผู้บันทึก

กิจกรรมการดำเนินงานชุมชนแห่งการเรียนรู้ทางวิชาชีพ
PLC : Professional Learning Community โรงเรียนบ้านคูขาด(ศรีวิทยาการ)สพป.อุบลราชธานีเขต1

1.บันทึกการดำเนินงานกิจกรรมชุมชนการเรียนรู้ทางวิชาชีพ PLC : Professional Learning Communityโรงเรียนบ้านคูขาด(ศรีวิทยาการ)สพป.อุบลราชธานีเขต1

ครั้งที่ 4 ระหว่างวันที่ 18 เดือน ธันวาคม พ.ศ. 2567 ถึง วันที่ 27 เดือน ธันวาคม พ.ศ. 2567

2.รายงานผลการดำเนินงานชุมชนการเรียนรู้ทางวิชาชีพ (Professional Learning Community; PLC) โรงเรียนบ้านคูขาด(ศรีวิทยาการ)สพป.อุบลราชธานีเขต1

1. ผู้บันทึก..... นายพรศักดิ์ บุญเอื้อ
2. กลุ่มสาระการเรียนรู้คณิตศาสตร์.....
3. ชื่อกลุ่ม PLC

3.กิจกรรมการดำเนินงานชุมชนการเรียนรู้ทางวิชาชีพ PLC

กิจกรรมที่ 2. การกำหนดแนวทางการแก้ปัญหา

กิจกรรมที่ 2.1 ระดมสมองนำเสนอวิธีแก้ปัญหาจากประสบการณ์/ อภิปรายสรุปเลือกวิธีการในการแก้ปัญหาที่เหมาะสม

- ครูผู้สอน Model Teacher นำเสนอรูปแบบนวัตกรรม วิธีการสอน สื่อการสอน ที่ใช้ในการพัฒนา แก้ปัญหาตามประเด็นท้าทาย (นวัตกรรมที่เลือกคือ.....ความหมาย ความสำคัญของนวัตกรรม ประโยชน์ รูปแบบ วิธีการที่นำไปใช้ ความสอดคล้องกับการพัฒนา การแก้ปัญหา งานวิจัยที่สอดคล้อง เกี่ยวข้อง ฯลฯ)

- อภิปรายความเหมาะสมในการเลือกวิธีการในการแก้ปัญหา ระหว่างครูผู้ร่วมเรียนรู้ Buddy /หัวหน้ากลุ่ม สาระMentor / ผู้นำกลุ่ม Administrator

บันทึกผลการจัดกิจกรรม

1.รูปแบบ/วิธีการ/นวัตกรรม ที่เลือก

ประเด็นท้าทาย การพัฒนาทักษะคิดเลขเร็วโดยใช้กระบวนการสอนแบบอุปนัยร่วมกับกล่องสุ่มตัวเลขชวนคิด วิชาคณิตศาสตร์ ชั้นประถมศึกษาปีที่ 4 เป้าหมาย(พัฒนาหรือแก้ปัญหาอะไร) 1. พัฒนาทักษะการคิดคำนวณ (บวก ลบ คูณ หาร) 2. พัฒนาทักษะการวิเคราะห์แก้ปัญหา 3. ยกระดับผลสัมฤทธิ์ทางการเรียนให้สูงขึ้น เครื่องมือที่ใช้ กล่องสุ่มตัวเลขชวนคิด

2.แนวคิดสำคัญ

การจัดการเรียนรู้แบบอุปนัย (Induction Method) กระบวนการที่ผู้สอนจากรายละเอียดปลีกย่อย หรือจากส่วนย่อยไปหาส่วนใหญ่ หรือกฎเกณฑ์ หลักการ ข้อเท็จจริงหรือข้อสรุป โดยการนำเอาตัวอย่างข้อมูล เหตุการณ์ สถานการณ์ หรือปรากฏการณ์ ที่มีหลักการแฝงอยู่มาให้ผู้เรียนศึกษา สังเกต ทดลอง เปรียบเทียบหรือวิเคราะห์จนสามารถสรุปหลักการหรือกฎเกณฑ์ได้ด้วยตนเอง

การจัดกิจกรรมการเรียนรู้

การจัดการเรียนรู้แบบอุปนัยมีขั้นตอนสำคัญดังต่อไปนี้

1. ขั้นเตรียมการ เป็นการเตรียมตัวผู้เรียน ทบทวนความรู้เดิมหรือปูพื้นฐานความรู้
2. ขั้นเสนอตัวอย่าง เป็นขั้นที่ผู้สอนนำเสนอตัวอย่างข้อมูล สถานการณ์ เหตุการณ์ ปรากฏการณ์ หรือแนวคิดให้ผู้เรียนได้สังเกตลักษณะและคุณสมบัติของตัวอย่างเพื่อพิจารณาเปรียบเทียบสรุปเป็นหลักการ แนวคิด หรือ

กฎเกณฑ์ ซึ่งการนำเสนอตัวอย่างควรเสนอหลายๆตัวอย่างให้มากพอที่ผู้เรียนสามารถสรุปเป็นหลักการหรือหลักเกณฑ์ต่างๆได้

3. **ขั้นเปรียบเทียบ** เป็นขั้นที่ผู้เรียนทำการสังเกต ค้นคว้า วิเคราะห์ รวบรวม เปรียบเทียบความคล้ายคลึงกันขององค์ประกอบในตัวอย่าง แยกแยะข้อแตกต่าง มองเห็นความสัมพันธ์ในรายละเอียดที่เหมือนกัน ต่างกันในขั้นนี้ หากตัวอย่างที่ให้แกผู้เรียนเป็นตัวอย่างที่ดี ครอบคลุมลักษณะหรือคุณสมบัติสำคัญของหลักการ ทฤษฎีก็ย่อมจะช่วยให้ผู้เรียนสามารถศึกษาและวิเคราะห์ได้ตรงตามวัตถุประสงค์ได้อย่างรวดเร็ว แต่หากผู้เรียนไม่ประสบความสำเร็จ ผู้สอนอาจให้ข้อมูลเพิ่มเติม หรือใช้วิธีการกระตุ้นให้ผู้เรียนได้คิดค้นต่อไป โดยการตั้งคำถามกระตุ้นแต่ไม่ควรให้ในลักษณะบอกคำตอบ เพราะวิธีสอนนี้มุ่งให้ผู้เรียนได้คิด ทำความเข้าใจด้วยตนเอง ควรให้ผู้เรียนได้ร่วมกันคิดวิเคราะห์เป็นกลุ่มย่อย เพื่อจะได้แลกเปลี่ยนความคิดเห็นซึ่งกันและกัน โดยเน้นให้ผู้เรียนทุกคนมีส่วนร่วม ในการอภิปรายกลุ่มอย่างทั่วถึง และผู้สอนไม่ควรรีบร้อนหรือเร่งรัดผู้เรียนจนเกินไป
4. **ขั้นกฎเกณฑ์** เป็นการให้ผู้เรียนนำข้อสังเกตต่างๆ จากตัวอย่างมาสรุปเป็นหลักการ กฎเกณฑ์หรือนิยามด้วยตัวผู้เรียนเอง
5. **ขั้นนำไปใช้** ในขั้นนี้ผู้สอนจะเตรียมตัวอย่างข้อมูล สถานการณ์ เหตุการณ์ ปรากฏการณ์หรือความคิดใหม่ๆ ที่หลากหลายมาให้ผู้เรียนใช้ในการฝึกความรู้ ข้อสรุปไปใช้ หรือ ผู้สอนอาจให้โอกาสผู้เรียนช่วยกันยกตัวอย่างจากประสบการณ์ของผู้เรียนเองเปรียบเทียบก็ได้ เป็นการส่งเสริมให้ผู้เรียนนำความรู้ที่ได้รับไปใช้ใน ชีวิตประจำวัน และจะทำให้ผู้เรียนเกิดความเข้าใจอย่างลึกซึ้งยิ่งขึ้น รวมทั้งเป็นการทดสอบความเข้าใจของผู้เรียนว่าหลักการที่ได้อ่านนั้น สามารถนำไปใช้แก้ปัญหาและทำแบบฝึกหัดได้หรือไม่หรือเป็นการประเมินว่าผู้เรียนได้บรรลุวัตถุประสงค์ที่ตั้งไว้หรือไม่นั่นเอง

ประโยชน์

1. เป็นวิธีการที่ทำให้ผู้เรียนสามารถค้นพบความรู้ด้วยตนเอง ทำให้เกิดความเข้าใจและจดจำได้นาน
2. เป็นวิธีการที่ฝึกให้ผู้เรียนได้พัฒนาทักษะการสังเกต คิดวิเคราะห์ เปรียบเทียบ ตามหลักตรรกศาสตร์และหลักวิทยาศาสตร์ สรุปด้วยตนเองอย่างมีเหตุผลอันจะเป็นเครื่องมือสำคัญของการเรียนรู้ ซึ่งใช้ได้กับการวิชาวิทยาศาสตร์
3. เป็นวิธีการที่ผู้เรียนได้ทั้งเนื้อหาความรู้ และกระบวนการซึ่งผู้เรียนสามารถนำไปใช้ประโยชน์ในการเรียนรู้เรื่องอื่นๆได้

3.เหตุผลความเหมาะสม/ความสอดคล้อง/ความเป็นไปได้ ในการนำรูปแบบ/วิธีการ/นวัตกรรม ที่เลือกมาใช้ ในการพัฒนา แก้ปัญหา

เป้าหมาย(พัฒนาหรือแก้ปัญหาอะไร) 1. พัฒนาทักษะการคิดคำนวณ (บวก ลบ คูณ หาร) 2. พัฒนาทักษะการวิเคราะห์ แก้ปัญหา 3. ยกระดับผลสัมฤทธิ์ทางการเรียนให้สูงขึ้น เครื่องมือที่ใช้ กล้องสุมตัวเลขชวนคิด

4.ภาพ/ หลักฐาน / ร่องรอยการดำเนินงานกิจกรรมชุมชนการเรียนรู้ทางวิชาชีพ PLC : Professional Learning Community



ลงชื่อ ...พรศักดิ์ บุญเอื้อ.....
(...นายพรศักดิ์ บุญเอื้อ.....)
ผู้บันทึก

กิจกรรมการดำเนินงานชุมชนแห่งการเรียนรู้ทางวิชาชีพ

PLC : Professional Learning Community โรงเรียนบ้านคูขาด(ศรีวิทยาการ)สพป.อุบลราชธานีเขต1

1.บันทึกการดำเนินงานกิจกรรมชุมชนการเรียนรู้ทางวิชาชีพ PLC : Professional Learning Communityโรงเรียนบ้านคูขาด(ศรีวิทยาการ)สพป.อุบลราชธานีเขต1

ครั้งที่ 5 ระหว่างวันที่ 28 เดือน ธันวาคม พ.ศ. 2567 ถึง วันที่ 9 เดือน มกราคม พ.ศ. 2568

2.รายงานผลการดำเนินงานชุมชนการเรียนรู้ทางวิชาชีพ (Professional Learning Community; PLC)

โรงเรียนบ้านคูขาด(ศรีวิทยาการ)สพป.อุบลราชธานีเขต1

1. ผู้บันทึก...นางสาวรำไพ ท่าน..... ตำแหน่ง.....ครู.....
2. กลุ่มสาระการเรียนรู้ ...คณิตศาสตร์.....
3. ชื่อกลุ่ม PLC

3.กิจกรรมการดำเนินงานชุมชนการเรียนรู้ทางวิชาชีพ PLC

กิจกรรมที่ 2. การกำหนดแนวทางการแก้ปัญหา

ประเด็นท้าทาย การพัฒนาผลสัมฤทธิ์ทางการเรียนคณิตศาสตร์เรื่องร้อยละและอัตราส่วน ผ่านการบูรณาการ

องค์ความรู้ภูมิปัญญาท้องถิ่น สำหรับนักเรียนชั้นประถมศึกษาปีที่ 6

1. เป้าหมาย (พัฒนาหรือแก้ปัญหาอะไร)

- 1.1 เพื่อพัฒนาความรู้ความเข้าใจและทักษะการคิดคำนวณเรื่องร้อยละและอัตราส่วนของนักเรียน
- 1.2 เพื่อแก้ปัญหาผลสัมฤทธิ์ทางการเรียนคณิตศาสตร์ที่ต่ำ การขาดความเข้าใจในหลักการและการประยุกต์ใช้
- 1.3 เพื่อปรับเปลี่ยนเจตคติที่ไม่ดีต่อวิชาคณิตศาสตร์ของนักเรียน

2. เครื่องมือที่ใช้ (ใช้รูปแบบ /วิธีการ /นวัตกรรม/สื่อชนิดใด)

- 1) พัฒนาชุดกิจกรรมการเรียนรู้คณิตศาสตร์ เรื่องร้อยละและอัตราส่วน จำนวน 3 ชุด 15 ชั่วโมง
- 2) ใช้รูปแบบการจัดการเรียนรู้ STEAML Model ที่เป็นการบูรณาการสะเต็มศึกษา (STEAM Education)

ร่วมกับการจัดการเรียนรู้เชิงรุก (Active Learning)

- 3) บูรณาการเนื้อหาคณิตศาสตร์กับภูมิปัญญาการทำข้าวเกรียบว่าวของชุมชนบ้านคูขาด
- 4) เน้นการจัดกิจกรรมแบบ PBL ที่ให้ผู้เรียนลงมือปฏิบัติ สืบเสาะข้อมูล และแก้ปัญหาในสถานการณ์จริง
- 5) ให้ผู้เรียนเชื่อมโยงความรู้เรื่องร้อยละและอัตราส่วนเข้ากับการทำข้าวเกรียบว่าว รวมถึงสร้างสรรค์

นวัตกรรมเกี่ยวกับข้าวเกรียบว่าว

กิจกรรมที่ 2.2 ออกแบบกิจกรรมการแก้ปัญหา /ออกแบบกิจกรรมตามวิธีการ/นวัตกรรม

- ครูผู้สอน Model Teacher นำเสนอนวัตกรรมที่ได้ออกแบบกิจกรรมการแก้ปัญหาออกแบบ/กิจกรรมตามวิธีการ/นวัตกรรมที่เลือก

- อภิปรายความเหมาะสมในการออกแบบกิจกรรมการแก้ปัญหาออกแบบกิจกรรมตามวิธีการ/นวัตกรรมระหว่างครูผู้ร่วมเรียนรู้ Buddy /หัวหน้ากลุ่มสาระMentor / ผู้นำกลุ่ม Administrator

บันทึกผลการจัดกิจกรรม(บันทึกโดยละเอียด)

การออกแบบกิจกรรม/วิธีการ/นวัตกรรม การออกแบบกิจกรรมตามวิธีการ/นวัตกรรม ที่เลือกสรุปผลการอภิปรายแลกเปลี่ยนเกี่ยวกับการเลือกนวัตกรรมในการแก้ไขปัญหา

1. นวัตกรรมที่เลือก/รูปแบบ /กิจกรรม / วิธีการ / สื่อที่เลือก (ระบุชื่อ.....หน่วยที่..... เรื่อง..... รายวิชา..... ระดับชั้น.....)

การพัฒนาผลสัมฤทธิ์ทางการเรียนคณิตศาสตร์เรื่องร้อยละและอัตราส่วน ผ่านการบูรณาการองค์ความรู้ภูมิปัญญาท้องถิ่น สำหรับนักเรียนชั้นประถมศึกษาปีที่ 6

2. รูปแบบ/ส่วนประกอบของนวัตกรรม/กิจกรรม/วิธีการ (ชื่อชุด , จำนวนชุดนวัตกรรม,ชุดย่อย, แผนการจัดการเรียนรู้ คู่มือครู ฯลฯ)

1) พัฒนาชุดกิจกรรมการเรียนรู้คณิตศาสตร์ เรื่องร้อยละและอัตราส่วน จำนวน 3 ชุด 15 ชั่วโมง

2) ใช้รูปแบบการจัดการเรียนรู้ STEAML Model ที่เป็นการบูรณาการสะเต็มศึกษา (STEAM Education) ร่วมกับการจัดการเรียนรู้เชิงรุก (Active Learning)

3) บูรณาการเนื้อหาคณิตศาสตร์กับภูมิปัญญาการทำข้าวเกรียบว่าวของชุมชนบ้านคูขาด

4) เน้นการจัดกิจกรรมแบบ PBL ที่ให้ผู้เรียนลงมือปฏิบัติ สืบเสาะข้อมูล และแก้ปัญหาในสถานการณ์จริง

5) ให้ผู้เรียนเชื่อมโยงความรู้เรื่องร้อยละและอัตราส่วนเข้ากับการทำข้าวเกรียบว่าว รวมถึงสร้างสรรค์

นวัตกรรมเกี่ยวกับข้าวเกรียบว่าว

4.ภาพ/ หลักฐาน / ร่องรอยการดำเนินงานกิจกรรมชุมชนการเรียนรู้ทางวิชาชีพ PLC : Professional Learning Community



ลงชื่อรำไพ ทำนุ.....
 (....นางสาวรำไพ ทำนุ.....)
 ผู้บันทึก

กิจกรรมการดำเนินงานชุมชนแห่งการเรียนรู้ทางวิชาชีพ

PLC : Professional Learning Community โรงเรียนบ้านคูขาด(ศรีวิทยาการ)สพป.อุบลราชธานีเขต1

1.บันทึกการดำเนินงานกิจกรรมชุมชนการเรียนรู้ทางวิชาชีพ PLC : Professional Learning Community โรงเรียนบ้านคูขาด(ศรีวิทยาการ)สพป.อุบลราชธานีเขต1

ครั้งที่ 6 ระหว่างวันที่ 9 เดือน มกราคม พ.ศ. 2568 ถึง วันที่ 19 เดือน มกราคม พ.ศ. 2568

2.รายงานผลการดำเนินงานชุมชนการเรียนรู้ทางวิชาชีพ (Professional Learning Community; PLC)

โรงเรียนบ้านคูขาด(ศรีวิทยาการ)สพป.อุบลราชธานีเขต1

1. ผู้บันทึก.....นางสาวดวงรัตน์ มุสิกสาร..... ตำแหน่ง...ครู.....
2. กลุ่มสาระการเรียนรู้ภาษาอังกฤษ.....
3. ชื่อกลุ่ม PLC.....

3.กิจกรรมการดำเนินงานชุมชนการเรียนรู้ทางวิชาชีพ PLC

กิจกรรมที่ 2. การกำหนดแนวทางการแก้ปัญหา

กิจกรรมที่ 2.3 นำเสนอกิจกรรมการแก้ปัญหาให้กลุ่มหรือผู้เชี่ยวชาญหรือผู้ที่มีประสบการณ์ให้ข้อเสนอแนะ/แก้ไข

- ครูผู้สอน Model Teacher นำเสนอนวัตกรรมที่ได้ออกแบบกิจกรรมการแก้ปัญหาออกแบบ/กิจกรรมตามวิธีการ/นวัตกรรมที่เลือก (ตามกิจกรรมข้อ 2.2 นวัตกรรม สื่อ คู่มือครู แผนการจัดการเรียนรู้ประกอบนวัตกรรม) ,กำหนดเวลาในการทดลองแก้ปัญหาโดยใช้วิธีการ/สื่อ-นวัตกรรม

- กลุ่มหรือผู้เชี่ยวชาญหรือผู้ที่มีประสบการณ์ให้ข้อเสนอแนะ/แก้ไขนวัตกรรมที่ได้ออกแบบกิจกรรมการแก้ปัญหา ระหว่างครูผู้ร่วมเรียนรู้ Buddy /หัวหน้ากลุ่มสาระMentor / ผู้เชี่ยวชาญ Expert / ผู้นำกลุ่ม Administrator

บันทึกผลการจัดกิจกรรม(บันทึกโดยละเอียด)

1.การแลกเปลี่ยน/ข้อเสนอแนะ

สรุปผลการอภิปรายแลกเปลี่ยนการเกี่ยวกับการเลือกนวัตกรรมในการแก้ไขปัญหา

ทุกคนพัฒนานวัตกรรมได้คนละ 1 นวัตกรรม

2.กำหนดเวลาในการทดลองแก้ปัญหาโดยใช้วิธีการ/สื่อ-นวัตกรรม

ลำดับ	ขั้นตอน/กระบวนการทดลองแก้ปัญหาโดยใช้วิธีการ/สื่อ-นวัตกรรม	วันเดือนปี	จำนวนชั่วโมง	จำนวนนักเรียนที่ใช้
1	การพัฒนานวัตกรรมการศึกษาในยุคศตวรรษที่ 21 ด้วยกระบวนการ PLC โรงเรียนบ้านคูขาด(ศรีวิทยาการ)		20	115
2	กิจกรรมร้อยเชือกสร้างรูปแบบกระตุ้นพัฒนาการด้านกล้ามเนื้อมัดเล็กและสติปัญญาในเด็กปฐมวัยสำหรับนักเรียนชั้นอนุบาลปีที่ 2		20	12
3	การจัดการเรียนรู้โดยใช้วิธีการสืบเสาะ เรื่องข้าวเกรียบว่าวมหัศจรรย์ ของนักเรียนชั้นอนุบาลปีที่ 3 โรงเรียนบ้านคูขาด(ศรีวิทยาการ)		20	12
4	การพัฒนาการเรียนรู้ค่าในมาตราตัวสะกด แม่กด ใช้บัตรคำแยกสี โดยใช้สมองเป็นฐาน (Brain Based Learning : BBL) สำหรับนักเรียนชั้นประถมศึกษาปีที่ 1		15	15
5	การพัฒนาการเรียนรู้คำศัพท์ภาษาอังกฤษ โดยใช้กิจกรรมการเรียนรู้เชิงรุก (Active learning) สำหรับนักเรียนระดับชั้นประถมศึกษาปีที่ 2 โรงเรียนบ้านคูขาด(ศรีวิทยาการ) ปีการศึกษา 2567		15	13
6	การพัฒนาชุดกิจกรรมการเรียนรู้คณิตศาสตร์ เรื่องการแก้โจทย์ปัญหา 2 ขั้นตอนของจำนวนนับไม่เกิน 100,000 และ 0 ตามแนวคิดการจัดการเรียนรู้โดยใช้ปัญหาเป็นฐาน (Problem-based Learning: PBL) สำหรับนักเรียนชั้นประถมศึกษาปีที่ 3 ปีการศึกษา 2567		15	15
7	การพัฒนาทักษะการคิดเลขเร็วโดยใช้กระบวนการสอนแบบอุปนัยร่วมกับกล่องสุ่มตัวเลขชวนคิด วิชา		15	13

	คณิตศาสตร์ สำหรับนักเรียนชั้นประถมศึกษาปีที่ 4 โรงเรียนบ้านคูขาด(ศรีวิทยาการ)			
8	การพัฒนาการจัดการเรียนรู้แบบสืบเสาะหาความรู้ 5Es ร่วมกับแบบจำลอง อุปราคา สำหรับ นักเรียนชั้นประถมศึกษา ปีที่ 6		15	17
9	การพัฒนาชุดกิจกรรมการเรียนรู้คณิตศาสตร์ เรื่อง ร้อยละและอัตราส่วน โดยใช้รูปแบบ STEAML Model ที่บูรณาการภูมิปัญญาการทำข้าวเกรียบว่า สำหรับนักเรียนชั้นประถมศึกษาปีที่ 6		15	19

**3.นวัตกรรมประกอบการดำเนินงาน PLC ตามประเด็นท้าทาย (ผ่านการอภิปรายแลกเปลี่ยนการเกี่ยวกับการ
เลือกนวัตกรรมในการแก้ไขปัญหาจากกลุ่มและผู้เชี่ยวชาญ) แบบเอกสาร**

1. แผนการจัดการเรียนรู้ , คู่มือครู , คู่มือการจัดการเรียนการสอน ตามนวัตกรรม
2. สื่อ นวัตกรรมที่ใช้ในการพัฒนา การแก้ปัญหา (แบบฝึก ชุดฝึกทักษะ ชุดกิจกรรมการเรียนรู้ ชุดการสอน หรือ
รูปแบบวิธีสอน รูปแบบวิธีการจัดการเรียนการสอน ฯลฯ)
3. แบบประเมินกระบวนการทำงาน แบบสังเกตพฤติกรรม แบบประเมิน ตามนวัตกรรม
4. แบบทดสอบวัดและประเมินผลตามนวัตกรรม

**4.ภาพ/ หลักฐาน / ร่องรอยการดำเนินงานกิจกรรมชุมชนการเรียนรู้ทางวิชาชีพ PLC : Professional Learning
Community**



ลงชื่อนารีรัตน์ พลศรี.....
(...นางวานารีรัตน์ พลศรี.....)
ผู้บันทึก

แบบบันทึกการส่งผลการดำเนินงานชุมชนการเรียนรู้ทางวิชาชีพ : PLC
ครั้งที่ 2 วันที่ 26 มกราคม 2568 - วันที่ 28 มกราคม 2568

1. ผู้บันทึก.....นายสุนทร สมบัติไทย..... ตำแหน่ง... ครู.....
2. กลุ่มสาระการเรียนรู้คณิตศาสตร์.....
- 3.บันทึกการส่งครั้งที่ 2 ตามรายการเอกสารการดำเนินงาน PLC ดังนี้ *คุณครูผู้จัดทำ PLC ลงข้อมูล ✓ และ*
ตรวจสอบรายการเอกสารที่ส่งตามรายการ

ที่	รายการเอกสารการดำเนินงาน PLC	การตรวจสอบ				หมายเหตุ
		มี (✓)	ไม่มี (✓)	ครบถ้วน (✓)	ไม่ครบถ้วน (✓)	
1	แบบบันทึกกิจกรรมPLC-07	✓		✓		
2	แบบบันทึกกิจกรรมPLC-08	✓		✓		
3	แบบบันทึกกิจกรรมPLC-09	✓		✓		
4	บันทึกข้อความรายงานผลฯ	✓		✓		
5	รายงานวิจัยในชั้นเรียน(รูปเล่มรายงานวิจัยในชั้นเรียน ตามแบบฟอร์มของโรงเรียน)	✓		✓		

ลงชื่อ.....สุนทร สมบัติไทย.....ผู้ส่ง
 (.....นายสุนทร สมบัติไทย.....)
 ว/ด/ป ...29.../ ...มกราคม..../...2567.....

บันทึกการตรวจครั้งที่ 2

- มีการดำเนินงานตามรายการและ ครบถ้วน สอดคล้อง เรียบร้อยสมบูรณ์ จำนวน5..... รายการ
 การดำเนินงานไม่ครบ ไม่สอดคล้องและไม่เรียบร้อย จำนวน..... รายการ ควรเพิ่มเติม ดังนี้

.....

ลงชื่อ...นารีรัตน์ พลศรี.....ผู้ตรวจ
 (...นางสาวนารีรัตน์...)
 ว/ด/ป ...29../ ...มกราคม..../...2567.....

เสนอ ผู้อำนวยการโรงเรียนบ้านคูขาด(ศรีวิทยาการ)

ทราบ อนุมัติ ชอบ

อนุญาต ลงนามแล้ว อื่นๆ.....

ลงชื่อ.....นารีรัตน์ พลศรี.....

(นางสาวนารีรัตน์ พลศรี)

ผู้อำนวยการโรงเรียนบ้านคูขาด(ศรีวิทยาการ)

การดำเนินงานชุมชนการเรียนรู้ทางวิชาชีพ : PLC
ภาคเรียนที่ 2 ปีการศึกษา 2567 โรงเรียนบ้านคูขาด(ศรีวิทยาการ)สพ.อุบลราชธานีเขต1

ส่วนที่ 3 การปฏิบัติ สังเกต และเก็บข้อมูล

จุดประสงค์ เพื่อให้ครูบันทึกผลจากการสังเกตและการเก็บข้อมูลในระหว่างที่ครูจัดการเรียนการสอนตามแผนที่วางไว้

คำชี้แจง

กิจกรรมที่ 7 นำไปทดลองใช้ในการเรียนการสอนในชั้นเรียน/ในการทำงานสมาชิกสังเกตการณ์สอนและเก็บข้อมูลจากการทดลองใช้ในการทำงาน ครูนำขั้นตอนในการดำเนินการแก้ปัญหาไปปฏิบัติจริงในห้องเรียนของตนเอง

กิจกรรมที่ 8 อภิปรายผลจากการสังเกตการสอนและปรับปรุงแก้ไข

ครูสังเกต รวบรวมข้อมูลในระหว่างจัดการเรียนการสอน โดยใช้ขั้นตอนและเครื่องมือที่ได้ออกแบบไว้

ส่วนที่ 4 การสะท้อนความคิดเห็น

จุดประสงค์ เพื่อให้ครูในกลุ่มได้ร่วมพูดคุย แลกเปลี่ยนความคิดเห็น และสะท้อนผลการปฏิบัติ เพื่อหาแนวทางในการพัฒนา แก้ไข ในครั้งต่อไป

คำชี้แจง

กิจกรรมที่ 9 สรุปผลวิธีการแก้ไขปัญหาที่ให้ผลดีต่อการเรียนรู้แก่ผู้เรียน/การทำงาน

ครูนำข้อมูลจากเครื่องมือที่ใช้เก็บข้อมูลระหว่างการปฏิบัติการสอนมาพูดคุย แลกเปลี่ยนกัน

หมายเหตุ บันทึกกิจกรรมในแบบบันทึกกิจกรรมชุมชนแห่งการเรียนรู้ทางวิชาชีพ PLC-02

กิจกรรมการดำเนินงานชุมชนแห่งการเรียนรู้ทางวิชาชีพ

PLC : Professional Learning Community โรงเรียนบ้านคูขาด(ศรีวิทยาการ)สพป.อุบลราชธานีเขต1

1.บันทึกการดำเนินงานกิจกรรมชุมชนการเรียนรู้ทางวิชาชีพ PLC : Professional Learning Community โรงเรียนบ้านคูขาด(ศรีวิทยาการ)สพป.อุบลราชธานีเขต1

ครั้งที่ 7 ระหว่างวันที่ 23 เดือน มกราคม พ.ศ. 2568 ถึง วันที่ 26 เดือน มกราคม พ.ศ. 2568

2.รายงานผลการดำเนินงานชุมชนการเรียนรู้ทางวิชาชีพ (Professional Learning Community; PLC)

โรงเรียนบ้านคูขาด(ศรีวิทยาการ)สพป.อุบลราชธานีเขต1

1. ผู้บันทึก.....นางสาวธริษา ต้นโพธิ์..... ตำแหน่ง.....ครู.....
2. กลุ่มสาระการเรียนรู้ภาษาไทย.....
3. ชื่อกลุ่ม PLC

3.กิจกรรมการดำเนินงานชุมชนการเรียนรู้ทางวิชาชีพ PLC

ขั้นตอนที่ 3. การปฏิบัติ สังเกต และเก็บข้อมูล

นำไปทดลองใช้ในการเรียนการสอนในชั้นเรียน/ในการทำงานสมาชิกสังเกตการสอนและเก็บข้อมูลจากการทดลองใช้ในการทำงาน

7.1 ครูผู้สอน Model Teacher นำหรือใช้นวัตกรรมที่ได้ออกแบบกิจกรรมการแก้ปัญหาออกแบบ/กิจกรรมตามวิธีการ/นวัตกรรมที่เลือกในการดำเนินการแก้ปัญหาไปปฏิบัติจริงในห้องเรียนของตนเอง (สอดคล้องกับ PLC-06) ในห้องเรียนหรือตามสถานการณ์ /การสอนในรูปแบบออนไลน์ ในหัวข้อ ประเด็นปัญหา/สิ่งที่ต้องการพัฒนา / กลุ่มนักเรียนเป้าหมาย / นวัตกรรมหรือเครื่องมือที่ใช้ในการแก้ปัญหาหรือพัฒนา / ขั้นตอนการทดลอง การใช้ นวัตกรรม

1. ประเด็นปัญหา/สิ่งที่ต้องการพัฒนา (จากประเด็นท้าทาย)

ประเด็นท้าทาย การพัฒนาคำในมาตราตัวสะกด แม่กต ด้วยบัตรคำแยกสี โดยใช้รูปแบบการจัดการเรียนรู้สมองเป็นฐาน BBL (Brain-Based Learning) สำหรับนักเรียนชั้นประถมศึกษาปีที่ 1

2. กลุ่มนักเรียนเป้าหมาย (จำนวนนักเรียน/ วิชา /ชั้น,ห้อง)

จำนวนนักเรียนที่ใช้13.....คน

วิชา.....ภาษาไทย ป.1.....

3. นวัตกรรมหรือเครื่องมือที่ใช้ในการแก้ปัญหาหรือพัฒนา (สอดคล้องกับ PLC-06)

4. การพัฒนาคำในมาตราตัวสะกด แม่กต ด้วยบัตรคำแยกสี โดยใช้รูปแบบการจัดการเรียนรู้สมองเป็นฐาน BBL (Brain-Based Learning) สำหรับนักเรียนชั้นประถมศึกษาปีที่ 1

1. เป้าหมาย (พัฒนาหรือแก้ปัญหาอะไร)

1.1 เพื่อพัฒนาทักษะการอ่านและการเขียนคำที่ตรงตามและไม่ตรงตามมาตราตัวสะกดตามแนวคิดการเรียนรู้โดยใช้สมองเป็นฐาน สำหรับนักเรียน ชั้นประถมศึกษาปีที่ 1

1.2 เพื่อเปรียบเทียบผลสัมฤทธิ์ทางการเรียนภาษาไทยของนักเรียนชั้นประถมศึกษาปีที่ 1 ก่อนและหลังการใช้รูปแบบการจัดการเรียนรู้ที่พัฒนาขึ้น

1.3 เพื่อศึกษาระดับทักษะการอ่านการเขียนคำที่ตรงและไม่ตรงตามมาตราตัวสะกดของนักเรียนชั้นประถมศึกษาปีที่ 1 หลังการใช้รูปแบบการจัดการเรียนรู้

3. เครื่องมือที่ใช้ (ใช้รูปแบบ /วิธีการ /นวัตกรรม/สื่อชนิดใด)

- 1) บัตรคำมาตราตัวสะกดตรงและไม่ตรงตามมาตราตัวสะกด
- 2) พัฒนาชุดกิจกรรมการเรียนรู้ภาษาไทย เรื่องมาตราตัวสะกด
- 2) ใช้รูปแบบการจัดการเรียนรู้สมองเป็นฐาน BBL (Brain-Based Learning) ร่วมกับการจัดการเรียนรู้เชิงรุก (Active Learning)
- 3) สื่อมัลติมีเดีย เพลงมาตราตัวสะกด สร้างบรรยากาศผ่อนคลาย กระตุ้นสมองด้วยเสียงและภาพ
- 4) เน้นการจัดกิจกรรม แบบฝึกหัดกิจกรรม BBL (เช่น วาด-ระบาย-วงคำ) ใช้การเคลื่อนไหวมือและศิลปะช่วยเสริมการจดจำ และการทำงานเป็นกลุ่ม
- 5) สมุดบันทึกคำตามมาตรา กิจกรรมเขียนตามคำบอก

4. ขั้นตอนการทดลอง การใช้นวัตกรรม ครูทำเครื่องหมาย ✓ ที่มีการปฏิบัติ

- ครูจัดทำสื่อ/ นวัตกรรม ตรวจสอบและแก้ไขเพื่อความถูกต้องและสมบูรณ์
- ประเมินผลสัมฤทธิ์ทางการเรียนก่อนเรียน ตามสื่อ/ นวัตกรรม
- ครูนำสื่อ / นวัตกรรม มอบหมายให้กับผู้เรียนตามความเหมาะสมรายบุคคล
- ผู้เรียนศึกษาสื่อ/ นวัตกรรมล่วงหน้า
- ครูจัดกิจกรรมการเรียนการสอนตามคู่มือ/แผนของสื่อ/นวัตกรรม
- ผู้เรียนปฏิบัติชิ้นงาน ตามภาระงานในสื่อ/นวัตกรรม
- ครูสังเกตและประเมินทักษะ / กระบวนการ/ ผลงาน ในระหว่างปฏิบัติและหลังปฏิบัติ
- ผู้บริหาร /หัวหน้ากลุ่มสาระ/ หรือครู ร่วมสังเกตการจัดกิจกรรมการเรียนรู้/สังเกตการสอน
- ครูสังเกตและประเมินสมรรถนะผู้เรียนและคุณลักษณะอันพึงประสงค์เฉพาะหน่วย
- ประเมินผลสัมฤทธิ์ทางการเรียนหลังเรียน ตามสื่อ/ นวัตกรรม
- อื่นๆ ระบุเพิ่มเติม.....

7.2 การสังเกตการสอน/เข้าร่วมในการจัดกิจกรรมการเรียนการสอน การทดลองใช้นวัตกรรม ครูผู้ร่วมเรียนรู้ Buddy /หัวหน้ากลุ่มสาระMentor / ผู้เชี่ยวชาญ Expert / ผู้นำกลุ่ม Administrator เข้าร่วมและสังเกตการสอนของครู Model Teacher ในห้องเรียนหรือในรูปแบบออนไลน์ สังเกตการนำเข้าสู่บทเรียน การดำเนินการสอน การสรุปบทเรียน การใช้สื่อการเรียนรู้ การวัดและประเมินผลการเรียนการสอน การจัดบรรยากาศและสภาพแวดล้อมในชั้นเรียนที่เอื้อต่อการเรียนรู้ การควบคุมชั้นเรียน การใช้เวลาในการสอน บุคลิกภาพ ฯลฯ

4. ภาพ/หลักฐาน / ร่องรอยการดำเนินงานกิจกรรมชุมชนการเรียนรู้ทางวิชาชีพ

PLC : Professional Learning Community



ลงชื่อรชชา ตันโพธิ์.....
 (.....นางสาวรชชา ตันโพธิ์.....)
 ผู้บันทึก

กิจกรรมการดำเนินงานชุมชนแห่งการเรียนรู้ทางวิชาชีพ

PLC : Professional Learning Community โรงเรียนบ้านคูขาด(ศรีวิทยาการ)สพป.อุบลราชธานีเขต1

1.บันทึกการดำเนินงานกิจกรรมชุมชนการเรียนรู้ทางวิชาชีพ PLC : Professional Learning Community โรงเรียนบ้านคูขาด(ศรีวิทยาการ)สพป.อุบลราชธานีเขต1

ครั้งที่ 8 ระหว่างวันที่ 27 เดือน กุมภาพันธ์ พ.ศ. 2568 ถึง วันที่ 7 เดือน มีนาคม พ.ศ. 2568

2.รายงานผลการดำเนินงานชุมชนการเรียนรู้ทางวิชาชีพ (Professional Learning Community; PLC) โรงเรียนบ้านคูขาด(ศรีวิทยาการ)สพป.อุบลราชธานีเขต1

1. ผู้บันทึก...นายสุนทร สมบัติไทย..... ตำแหน่ง.....ครู.....
2. กลุ่มสาระการเรียนรู้ทุกกลุ่มสาระ.....
3. ชื่อกลุ่ม PLC

3.กิจกรรมการดำเนินงานชุมชนการเรียนรู้ทางวิชาชีพ PLC

ขั้นตอนที่ 3. การปฏิบัติ สังเกต และเก็บข้อมูล

กิจกรรมที่ 8 รวบรวมข้อมูลและอภิปรายผลจากการสอนการทดลองใช้นวัตกรรมและการสังเกตการสอน

8. 1 ครูผู้สอน Model Teacher ครูรวบรวมข้อมูลในการทดลอง การใช้นวัตกรรมการจัดการเรียนการสอน โดยใช้รูปแบบ วิธีการและเครื่องมือที่ได้ออกแบบไว้

1. ผลลัพธ์การพัฒนาที่คาดหวัง เชิงปริมาณ (มาจากข้อที่ 3 ของประเด็นท้าทาย)

เชิงปริมาณ

ข้าราชการครู และผู้บริหาร ได้ นวัตกรรมจำนวน 9 นวัตกรรม ผู้อำนวยการโรงเรียนได้กลยุทธ์_การพัฒนาการจัดการเรียนรู้ในยุคดิจิทัลเพื่อพัฒนาคุณภาพการศึกษาของผู้เรียน โดยใช้กระบวนการ PLC โรงเรียนบ้านคูขาด(ศรีวิทยาการ) สังกัดสำนักงานเขตพื้นที่การศึกษาประถมศึกษาอุบลราชธานีเขต 1 สำหรับเป็นแนวทางให้ผู้บริหารใช้ในการส่งเสริมให้ครูนำชุมชนการเรียนรู้ทางวิชาชีพครู

2 ผลการจัดการเรียนรู้ด้านความรู้ของผู้เรียน

เชิงคุณภาพ

ผู้เรียนในปีการศึกษา 2567 มีผลสัมฤทธิ์ทางการเรียนในรายวิชาต่าง ๆ สูงขึ้นมากกว่าร้อยละ 3 จากปีการศึกษา 2566 นักเรียนสามารถสร้างองค์ความรู้ด้วยตนเอง และนำความรู้ที่ได้ไปใช้ในการค้นคว้าต่อยอดพัฒนาในระดับที่สูงขึ้นได้ โดยจะเห็นได้จากผลสัมฤทธิ์ทางการเรียนและผลการสอบ ระดับชาติในทุกระดับชั้น และมีค่าเฉลี่ยเพิ่มสูงขึ้นและมีค่าสูงกว่าค่าเฉลี่ยระดับชาติทุกกลุ่มสาระ.....

สรุปผลงานภาคเรียนที่ 2

ของหน่วยงาน/ข้าราชการครูและบุคลากรทางการศึกษาโรงเรียนบ้านคูขาด(ศรีวิทยาการ) สังกัดสำนักงานเขตพื้นที่การศึกษาประถมศึกษาอุบลราชธานี เขต 1 ในภาคเรียนที่ 2 ปีการศึกษา 2568 (1 ตุลาคม 2567 – 31 มีนาคม 2568) ของ โรงเรียนบ้านคูขาด(ศรีวิทยาการ)

1. เป็นโรงเรียนคุณธรรม 2 ดาว ของสพฐ.

2. โรงเรียนต้นแบบด้านทัศนสาธารณสุข ตัวแทนระดับอำเภอเชิงใน จังหวัดอุบลราชธานี ในจำนวน 25 โรงเรียน จัดโดยหน่วยงานสาธารณสุขจังหวัดอุบลราชธานี
3. ได้รับใบประกาศเกียรติคุณบัตรจากกรมการเปลี่ยนแปลงสภาพภูมิอากาศและสิ่งแวดล้อม กระทรวงทรัพยากรธรรมชาติและสิ่งแวดล้อม ให้เป็นโรงเรียนอีโคสคูลระดับต้น (ECO - School Beginner) ระหว่างปี 2567-2570
4. ผลการสอบอ่านเขียนนักเรียนชั้นประถมศึกษาปีที่ 1 จากการประเมินความสามารถด้านการอ่านของผู้เรียน (RT) ระดับชั้นประถมศึกษาปีที่ 1 ปีการศึกษา 2567 มีค่าเฉลี่ยร้อยละ ๘๑
5. ผลการสอบอ่านเขียนและคิดคำนวณนักเรียนชั้นประถมศึกษาปีที่ 2 มีนักเรียนสอบได้คะแนนเต็ม 100 จากการสอบอ่านการเขียน จำนวน 2 คน
6. ผลการสอบโอเน็ตนักเรียนชั้นประถมศึกษาปีที่ 6 ค่าเฉลี่ยทุกวิชาสูงกว่าค่าเฉลี่ยระดับประเทศ และมีค่าเฉลี่ยอยู่ที่ร้อยละ 55.06 สูงเป็นลำดับที่ 4 ของสำนักงานเขตพื้นที่และเป็นลำดับ 1 ของระดับอำเภอ สามารถรักษามาตรฐานไว้ได้จากปีที่แล้วเป็นอันดับที่ 3 ของสำนักงานเขต และเป็น 1 ระดับอำเภอเช่นกัน
7. ประเภทครูนางสาวดวงรัตน์ มุสิกสารได้รับรางวัลเพชรอุบลสาขาวิชาภาษาอังกฤษ เนื่องในโอกาสวันครูครั้งที่ 69 เมื่อวันที่ 16 มกราคม 2568 ของสำนักงานเขตพื้นที่
8. ประเภทสถานศึกษา ได้รับรางวัลประกาศเกียรติคุณบัตร รางวัลเสมา ป.ป.ส. ประเภทผลงานดีเด่น ระดับทอง โครงการสถานศึกษาสีขาว ปลอดภัย เสพติดและอบายมุข และกำลังเข้ารับการประเมินโรงเรียนสีขาวระดับเพชร ของกระทรวงศึกษาธิการ
9. โรงเรียนบ้านคูขาด(ศรีวิทยาการ)เป็นโรงเรียนนำร่องพื้นที่นวัตกรรมทางการศึกษา ของจังหวัดอุบลราชธานี และถูกจัดอยู่ในกลุ่ม เอ คืออยู่ในระดับดี ได้รับการสนับสนุน ติดตามตรวจสอบ นิเทศ จากทั้งสำนักงานเขตพื้นที่ จากศึกษาธิการจังหวัด จากสภาการศึกษาจังหวัดอุบลราชธานี คณะอนุกรรมการพื้นที่นวัตกรรม มหาวิทยาลัยอุบลราชธานี และ ได้รับความอนุเคราะห์วิทยากรจากมหาวิทยาลัยราชภัฏอุบลราชธานี ทำให้โรงเรียนสามารถพัฒนานวัตกรรมเพื่อพัฒนาการศึกษา โดยครู 1 คน ต่อ 1 ชิ้นงานนวัตกรรม
10. นักเรียนมีความสามารถด้านกีฬาสามารถร่วมแข่งขันในระดับเครือข่ายได้ถ้วยแชมป์จำนวน ๘ รายการ
11. ผลการแข่งขันงานศิลปหัตถกรรมนักเรียนประจำปี๒๕๖๗ ได้รับรางวัลชนะเลิศและเป็นตัวแทนระดับเครือข่าย จำนวน ๘ รายการ แข่งขันได้รับรางวัลเหรียญทองรองชนะเลิศอันดับ 2 จำนวน 1 รายการ เหรียญทอง ๒ รายการ เหรียญเงิน 3 รายการ

8.2 ครูผู้ร่วมเรียนรู้ Buddy /หัวหน้ากลุ่มสาระMentor / ผู้เชี่ยวชาญ Expert / ผู้นำกลุ่ม Administrator

นำเสนอ พุดคุย อภิปรายผล จากการเข้าร่วมและสังเกตการสอนของครู Model Teacher ตามประเด็น สิ่งที่เกิดขึ้น ระหว่างการนำกิจกรรมไปใช้ในการแก้ปัญหา / สิ่งที่พบขณะสังเกตการสอน/การเยี่ยมชมชั้นเรียน /พฤติกรรมนักเรียน ของนักเรียน / กระบวนการจัดการเรียนรู้ของครู /การพุดคุยหลังจากสังเกตการสอน

1. ผู้เข้าร่วม (ชื่อ- สกุล).....ทุกกคน.....

- ครูผู้ร่วมเรียนรู้ Buddy หัวหน้ากลุ่มสาระ Mentor
 ผู้เชี่ยวชาญ Expert ผู้นำกลุ่ม Administrator

2. สิ่งที่พบขณะสังเกตการสอน/การเยี่ยมชมชั้นเรียน กระบวนการจัดการเรียนรู้ของครู ในการจัดการเรียนการสอนโดยใช้นวัตกรรม ทำเครื่องหมาย ✓ ในระดับ ที่มีการปฏิบัติ

- 4 หมายถึง ครูปฏิบัติได้ในระดับมากที่สุด
 3 หมายถึง ครูปฏิบัติได้ในระดับมาก
 2 หมายถึง ครูปฏิบัติได้ในระดับปานกลาง
 1 หมายถึง ครูปฏิบัติได้ในระดับปรับปรุง

รายการสังเกตการสอน/การเยี่ยมชมชั้นเรียน

- | | | | | | | | | |
|---|----------------------------------|---|-----------------------|---|-----------------------|---|-----------------------|---|
| 1. การนำเข้าสู่บทเรียน | <input checked="" type="radio"/> | 4 | <input type="radio"/> | 3 | <input type="radio"/> | 2 | <input type="radio"/> | 1 |
| 2. การจัดการเรียนรู้ตามคู่มือครูหรือแผน | <input checked="" type="radio"/> | 4 | <input type="radio"/> | 3 | <input type="radio"/> | 2 | <input type="radio"/> | 1 |
| 3. การสรุปบทเรียน | <input checked="" type="radio"/> | 4 | <input type="radio"/> | 3 | <input type="radio"/> | 2 | <input type="radio"/> | 1 |
| 4. การใช้สื่อ/นวัตกรรม | <input checked="" type="radio"/> | 4 | <input type="radio"/> | 3 | <input type="radio"/> | 2 | <input type="radio"/> | 1 |
| 5. การวัดและประเมินผล | <input checked="" type="radio"/> | 4 | <input type="radio"/> | 3 | <input type="radio"/> | 2 | <input type="radio"/> | 1 |
| 6. บรรยากาศในชั้นเรียน | <input checked="" type="radio"/> | 4 | <input type="radio"/> | 3 | <input type="radio"/> | 2 | <input type="radio"/> | 1 |
| 7. การควบคุมชั้นเรียน | <input checked="" type="radio"/> | 4 | <input type="radio"/> | 3 | <input type="radio"/> | 2 | <input type="radio"/> | 1 |
| 8. การร่วมกิจกรรมของผู้เรียน | <input checked="" type="radio"/> | 4 | <input type="radio"/> | 3 | <input type="radio"/> | 2 | <input type="radio"/> | 1 |
| 9. การใช้เวลาในการจัดการเรียนการสอน | <input checked="" type="radio"/> | 4 | <input type="radio"/> | 3 | <input type="radio"/> | 2 | <input type="radio"/> | 1 |
| 10. บุคลิกภาพของครู | <input checked="" type="radio"/> | 4 | <input type="radio"/> | 3 | <input type="radio"/> | 2 | <input type="radio"/> | 1 |
| 11. ข้อเสนอแนะ..... | | | | | | | | |

รวม.....40.... สรุประดับ...4.....คุณภาพ.....

การแปลความหมายการสังเกตการสอน/การเยี่ยมชมชั้นเรียน

- คะแนน 30 – 40 หมายถึง ครูปฏิบัติได้ในระดับมากที่สุด
 คะแนน 20 – 29 หมายถึง ครูปฏิบัติได้ในระดับมาก
 คะแนน 10 – 19 หมายถึง ครูปฏิบัติได้ในระดับปานกลาง
 คะแนน 1 – 9 หมายถึง ครูปฏิบัติได้ในระดับปรับปรุง

4. ภาพ/ หลักฐาน / ร่องรอยการดำเนินงานกิจกรรมชุมชนการเรียนรู้ทางวิชาชีพ

PLC : Professional Learning Community





ลงชื่อสุนทร สมบัติไทย.....
(..นายสุนทร สมบัติไทย.)
ผู้บันทึก

กิจกรรมการดำเนินงานชุมชนแห่งการเรียนรู้ทางวิชาชีพ

PLC : Professional Learning Communityโรงเรียนบ้านคูขาด(ศรีวิทยาการ)สพป.อุบลราชธานีเขต1

1.บันทึกการดำเนินงานกิจกรรมชุมชนการเรียนรู้ทางวิชาชีพ PLC : Professional Learning Communityโรงเรียนบ้านคูขาด(ศรีวิทยาการ)สพป.อุบลราชธานีเขต1

ครั้งที่ 9 ระหว่างวันที่ 8 เดือน มีนาคม พ.ศ. 2568 ถึง วันที่ 16 เดือน มีนาคม พ.ศ. 2568

2.รายงานผลการดำเนินงานชุมชนการเรียนรู้ทางวิชาชีพ (Professional Learning Community; PLC) โรงเรียนบ้านคูขาด(ศรีวิทยาการ)สพป.อุบลราชธานีเขต1

1. ผู้บันทึก.....นายสุนทร สมบัติไทย..... ตำแหน่ง.....ครู.....
2. กลุ่มสาระการเรียนรู้ทุกกลุ่มสาระ.....
3. ชื่อกลุ่ม PLC

3.กิจกรรมการดำเนินงานชุมชนการเรียนรู้ทางวิชาชีพ PLC

ขั้นตอนที่ 4. การสะท้อนความคิดเห็น

กิจกรรมที่ 9 สรุปผลวิธีการพัฒนาหรือแก้ไขปัญหาที่ส่งผลในการจัดการเรียนรู้ของผู้เรียน ตามประเด็นท้าทายในการพัฒนาผลสัมฤทธิ์การเรียนรู้ของผู้เรียน

- ครูผู้สอน Model Teacher และครูผู้ร่วมเรียนรู้ Buddy /หัวหน้ากลุ่มสาระMentor / ผู้เชี่ยวชาญ Expert / ผู้นำกลุ่ม Administrator นำข้อมูลจากกรไ้ในช่วงวัตรกรรม เครื่องมือที่ใช้เก็บข้อมูลระหว่างการปฏิบัติการสอนมาพูดคุย แลกเปลี่ยนและสะท้อนผลการปฏิบัติ ตามประเด็นท้าทายในการพัฒนาผลสัมฤทธิ์การเรียนรู้ของผู้เรียน ดังนี้

1.วันเวลาในการสะท้อนผล

วัน...ศุกร์...ที่14.....เดือน.....มีนาคม.....พ.ศ.....2567.... เวลา ...09:00-15:00.... น. ระยะเวลา

.5.. ชั่วโมง

2.เป้าหมายของกิจกรรมการเรียนรู้ (ประเด็นท้าทายในการพัฒนาผลสัมฤทธิ์การเรียนรู้ของผู้เรียน)

.....เพื่อให้ครูมีนวัตกรรมใช้ในการแก้ปัญหาในการจัดการเรียนการสอน รวม 9 นวัตกรรม...

3.หัวข้อในการสะท้อนผล ให้ทำเครื่องหมาย ✓ ที่ตรงกับการปฏิบัติ

1) ด้านผู้เรียน

- คำตอบ คำพูด ปฏิบัติการ พฤติกรรม การแสดงออก
- หลักฐานผลงานต่าง ๆ ด้านความรู้ ความเข้าใจ กระบวนการคิด
- กระบวนการเรียนรู้ และผลการเรียนต่าง ๆ ของผู้เรียน
- ความกระตือรือร้น การมีส่วนร่วม
- การสังเกตผู้เรียนบางรายเป็นรายบุคคลที่มีความโดดเด่นน่าสนใจ (ทั้งในด้านบวกและด้านลบ)
- ตัวอย่างของวิธีการที่ผู้เรียนสร้างความเข้าใจผ่านการอภิปรายและกิจกรรม
- ความหลากหลายของวิธีการที่ผู้เรียนใช้แก้ปัญหา
- อื่นๆ ระบุ.....

2) ด้านกิจกรรม

- ลักษณะ ความเหมาะสม ประสิทธิภาพของกิจกรรม
- ขั้นตอนของกระบวนการเรียนการสอน วิธีการสอน เทคนิคการสอน

- การจัดลำดับขั้นตอนและความต่อเนื่องของกิจกรรม
- กิจกรรมเหมาะสม สอดคล้องของจุดประสงค์ กิจกรรมการเรียนรู้ และการวัดและประเมินผล
- การบริหารจัดการชั้นเรียน การจัดชั้นเรียน วิธีการคุมชั้นเรียน หรือการจัดกลุ่มเพื่อทำกิจกรรม
- การมีปฏิสัมพันธ์/การแลกเปลี่ยนเรียนรู้ระหว่างผู้เรียนกับผู้เรียนและครูกับผู้เรียน
- กิจกรรมการเรียนรู้นำไปสู่การพัฒนาความสามารถของผู้เรียน
- การกำหนดเวลาและโครงสร้างเหมาะสมกับเนื้อหา บทเรียน ระดับความสามารถของผู้เรียน
- อื่นๆ ระบุ.....

3) ด้านครู

- การใช้คำถาม คำสั่ง คำอธิบาย หรือการใช้สื่อของครู
- ลำดับขั้นตอนการนำเสนอประเด็นคำถาม คำสั่ง หรือคำอธิบาย
- การเสริมแรงของครู
- อื่นๆ ระบุ.....

4) ด้านสื่อ/นวัตกรรมการสอน

- ความถูกต้อง เหมาะสม มีประสิทธิภาพของสื่อ/นวัตกรรม กิจกรรม (ด้านคุณภาพ)
- ความเพียงพอ เหมาะสมของสื่อ (ด้านปริมาณ)
- อื่นๆ ระบุ.....

5) ด้านบรรยากาศ

- บรรยากาศการเรียนรู้ที่เกิดขึ้น สภาพแวดล้อมของชั้นเรียน
- บรรยากาศของการยอมรับความคิดเห็น คำถาม และการช่วยเหลือของผู้เรียน
- บรรยากาศของบทเรียนส่งเสริมให้ผู้เรียนสร้างความคิด คำถาม ข้อคิดเห็น และ/หรือข้อเสนอ
- อื่นๆ ระบุ.....

6) ด้านจุดแข็งและจุดอ่อนของการจัดการเรียนการสอนตามประเด็นท้าทายในการพัฒนาผลลัพธ์การเรียนรู้ของผู้เรียน

- ข้อดี จุดเด่น สิ่งที่ได้เรียนรู้ ในการจัดการเรียนการสอน

หลังจากใช้นวัตกรรมแล้ว สามารถสรุปได้ว่า นวัตกรรมของแต่ละชั้นส่งผลต่อค่าเฉลี่ยผลสัมฤทธิ์ในทุกกลุ่มสาระมีค่าสูงกว่าค่าเฉลี่ยระดับประเทศ

- ปัญหาหรืออุปสรรคที่มีต่อการเรียนรู้ของนักเรียน / ข้อควรปฏิบัติในการนำไปจัดการเรียนรู้ครั้งต่อไป

.....ควรพัฒนานวัตกรรมให้เหมาะกับนักเรียนในปีการศึกษาต่อไป.....

.....

4. ภาพ/ หลักฐาน / ร่องรอยการดำเนินงานกิจกรรมชุมชนการเรียนรู้ทางวิชาชีพPLC : Professional Learning Community













ลงชื่อสุนทร สมบัติไทย.....
(..นายสุนทร สมบัติไทย...)
ผู้บันทึก